



Pliezhausen aktuell

mit Teilorten Rühgärten-Gniebel-Dörnach
Amtsblatt der Gemeinde Pliezhausen, Herausgeber: Gemeinde Pliezhausen



Jahrgang 2019

Freitag, 9. August 2019

Nummer 32



Amtliche Bekanntmachungen

Gesamtgemeinde

Unsere Jubilarin

Geburtstag feiert

am 09. August

den 90. Frau Hannelore Tüner, Pliezhausen

Wir gratulieren der Jubilarin recht herzlich und wünschen ihr weiterhin alles Gute.

Obstbäume sind kein Selbstbedienungsladen

In den nächsten Wochen werden Apfel-, Birn- und Zwetschgenbäume reife Früchte tragen. Manche Zeitgenossen nehmen dies zum Anlass, sich ohne jegliche Bedenken an fremden Bäumen zu bedienen. Teilweise geht dies so weit, dass mitgebrachte Körbe und Taschen gefüllt und sogar in Einzelfällen ganze Bäume abgeerntet werden.

Die Besitzer der Streuobstbestände haben das ganze Jahr über sehr viel Arbeit mit der Pflege der Bäume und Wiesen. Es ist dann schon ärgerlich, wenn sie im Spätsommer im wahrsten Sinne des Wortes um die Früchte ihrer Arbeit gebracht werden. Die unerlaubte Aneignung von fremdem Obst ist Diebstahl, auch wenn es sich um geringe Mengen handelt. Wer sich also einfach bedient, muss mit einer Anzeige rechnen.

Die Ansicht, der Diebstahl und sofortige Verzehr von Lebensmitteln sei als "Mundraub" nicht strafbar, ist leider immer noch weit verbreitet und dient etlichen Obstdieben als Rechtfertigung ihres Tuns. Diese völlig falsche Meinung ist offenbar nicht auszurotten, auch wenn in unserem Sozialstaat schon seit langer Zeit niemand mehr gezwungen ist, sich durch Diebstähle die notwendigen Lebensmittel zu beschaffen. Aber auch hier gilt: Unkenntnis schützt vor Strafe nicht!

Mülltermine	Pliezhausen	Teilorte
Restmüll-Tonne	Montag, 12. August Montag, 26. August	Freitag, 09. August Freitag, 23. August
Bio-Tonne	Montag, 12. August Montag, 19. August	Freitag, 09. August Freitag, 16. August
Papier-Tonne	Montag, 02. September Montag, 30. September	Freitag, 16. August Freitag, 13. September
Gelber Sack (Abholung Gewerbegebiet östlich K 6756 wie Teilorte)	Montag, 02. September Montag, 30. September	Montag, 26. August Montag, 23. September

Kruschtelkiste

Angeboten werden:

Neuwertige Metall-Sense (Alu-Stiel, Sensenblatt Stahl)

Tel. 89 08 84

Einmachgläser in verschiedenen Größen

Tel. 7 15 74

Gesucht werden:

Plattenspieler mit Boxen

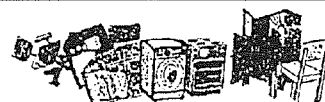
Tel. 9 76 20

Wir weisen darauf hin, dass in der Kruschtelkiste keine Verkäufe veröffentlicht werden dürfen.

Das Motto heißt: **Verschenken und geschenkt bekommen!**

Angebote für die Kruschtelkiste nimmt die Gemeindeverwaltung unter Tel. 977-0 oder amtsblatt@pliezhausen.de entgegen.

Die Kruschtelkiste finden Sie auch online unter www.pliezhausen.de > Aktuelles > Amtsblatt.



Ferienprogramm für Erwachsene



Betriebsbesichtigung bei der Firma Gramlich

Dienstag, 13. August - 10.00 Uhr

Wir werden durch die Druckerei geführt und lernen den Druck von Büchern kennen.

Anmeldung bis 10. August 2019 per E-Mail an sommerprogramm-pliezhausen@web.de

Treffpunkt: Karl-Benz-Straße 3

Brotkorb nähen

Dienstag, 13. August - 15.00 bis 18.00 Uhr

mit Edeltraud Kotzian

Aus Stoffresten lässt sich ganz leicht ein Brotkorb oder Utensilkorbchen nähen.

Sie benötigen 2 Stoffreste ca. 80cm x 30cm, die farblich gut zusammen passen. Wer Stoffreste hat, bitte mitbringen, dann kann auch getauscht werden. Wir haben 4 Nähmaschinen, Sie dürfen aber auch gerne Ihre eigene mitbringen.

Max. 10 Teilnehmer*innen.

Anmeldung bis 09. August per E-Mail an sommerprogramm-pliezhausen@web.de

Mediothek Pliezhausen

Sommerleichte Kreistänze

Freitag, 23. August - 17.30 - 19.00 Uhr

mit Monika Schmuck-Kolb

Wir tanzen traditionelle Kreistänze aus verschiedenen Ländern und einfache Schrittfolgen zu klassischer Musik.

Musik und Bewegung helfen uns zu entspannen und lassen uns Leichtigkeit und Lebensfreude spüren.

Sie brauchen keine tänzerischen Vorkenntnisse, nur bequeme Schuhe.

Katholisches Gemeindehaus, St. Franziskus, Schulberg



Geschenktüten, Kuverts und anderes aus Kalenderblättern basteln

Mittwoch, 14. August – 17.30 Uhr
mit Claudia Kimmerle und Ursula Marschke
Kalendermaterial ist vorhanden, darf aber auch gerne mitgebracht werden.

Bitte Schere, Bleistift, Lineal und Radierer mitbringen.
Anmeldung bis 11. August 2019 per E-Mail an sommerprogramm-pliezhausen@web.de

Evang.- meth. Kirche, Esslinger Straße 24

Heute schon getrommelt?

Donnerstag, 15. August - 19.00 Uhr
Kleiner Trommelkurs auf afrikanischen Trommeln mit Nadine Gienger. Vorkenntnisse nicht erforderlich.
Anmeldung bis 12. August 2019 per E-Mail an sommerprogramm-pliezhausen@web.de

Jugendhaus am Schillerplatz

Friedensgeschichten und Alte Musik

Dienstag, 20. August - 17.30 Uhr
Verena Nerz erzählt ermutigende, besinnliche und vergnügte Geschichten über Frieden und Friedensarbeit. Umrahmt werden die Geschichten mit mittelalterlichen Weisen auf alten Instrumenten wie Krummhorn, Dulcimer, Flöte und Gamshorn.
Im Anschluss besteht die Möglichkeit, sich über die Arbeit der internationalen Friedensorganisation pax christi zu informieren.

Katholische Kirche St. Franziskus, Schulberg

Frischluff-Jumping im Schönbuchstadion

Donnerstag, 22. August – 18.00 bis 19.00 Uhr
mit Myriam Stauss
Dynamisches Fitnessstraining auf Trampolinen mit Haltegriff. Mit Körperspannung „jumpen“ wir in das Board und schulen Gleichgewicht und Koordination. Bei schlechtem Wetter entfällt das Angebot. (bis max. 10 Personen)

Anmeldung bis 20. August per E-Mail an sommerprogramm-pliezhausen@web.de

Schönbuch-Stadion

Landratsamt Reutlingen informiert



Europäischer Sozialfonds (ESF)

fördert innovative Beschäftigungsprojekte

Ausschreibung für 2020 beginnt

Die Europäische Union stellt über den Europäischen Sozialfonds (ESF) wieder Fördermittel zur Verfügung, um innovative Ansätze in unterschiedlichen Bereichen der Beschäftigungspolitik zu unterstützen. Es geht dabei insbesondere um einen besseren Zugang zum Arbeitsmarkt für besonders benachteiligte Menschen. Für die Förderphase stehen dem Land Baden-Württemberg Fördermittel in Höhe von ca. 260 Millionen Euro zur Verfügung. Auf den Landkreis Reutlingen entfallen im Jahr 2020 rund 360.000 Euro. Ausführliche Informationen und die gesamte Pressemitteilung können Interessierte auf der Homepage des Landkreises Reutlingen www.kreis-reutlingen.de unter der Rubrik "Service & Verwaltung" > "Europäischer Sozialfonds im Landkreis Reutlingen" abrufen.

Das Programm des ESF finden Sie im Internet unter www.esf-bw.de. Abgabetermin für die Projektanträge ist der 30. September 2019.

Herausgeber: Gemeinde Pliezhausen

Verantwortlich für den amtlichen Inhalt einschließlich der Veröffentlichungen der Gemeindeverwaltung ist der Bürgermeister oder sein Vertreter im Amt, Telefon 0 71 27/977-0. Für den übrigen Inhalt: Fink GmbH, Druck und Verlag, Postfach 7140, 72784 Pfullingen (Sandwiesenstraße 17), Telefon 0 71 21/97 93-0, Telefax 0 71 21/97 93-993

Dorfmuseum im Entenhof



Ausstellung im Dorfmuseum

"Kindheit war kein Kinderspiel" lautet unsere Ausstellung im Sommerhalbjahr.

Dass Kinder nicht nur unbeschwert spielen konnten, sondern früh zur Mithilfe und Verantwortung herangezogen wurden, beleuchtet unser Thema in dieser Saison. Verschiedene Zeitzeugen haben uns aus ihrer Kindheit und Jugend erzählt, wie sie in ihre Aufgaben hinein gewachsen sind. Schon früh wurden Kinder in der Landwirtschaft und in Handwerksbetrieben dringend gebraucht. Fleißige Hände halfen den Familien, ihre Existenz aufzubauen. Die Verantwortung für jüngere Geschwister war ebenso eine Selbstverständlichkeit. Schulbesuch war wohl eine Pflicht, aber die Hausaufgaben wurden erst nach getaner Arbeit erledigt. Der Museumsgarten ist zu jeder Jahreszeit ein Schmuckstück und einen Besuch wert.

Sonntags ist die Ausstellung von 14.00 bis 16.00 Uhr für jedermann geöffnet. Für Kinder ist der Eintritt frei! Gerne können Sie auch Gruppenführungen zu anderen Terminen vereinbaren. Bitte rufen Sie hierfür im Rathaus Tel. 977-0 an.

Wir freuen uns auf Ihren Besuch.

Der Arbeitskreis Dorfmuseum sucht für die Ausstellung im kommenden Jahr **alte Fotografien vom Entenhof** in Pliezhausen. Falls Sie Ihre Fotoalben sichten und ein Bild finden, dann würden wir es gerne kopieren und schnell an den Besitzer wieder zurückgeben. Für Ihre Unterstützung danken wir im Voraus!

Altenzentrum

Haus am Schulberg



Schulberg 8-14 · 72124 Pliezhausen · Tel. 98 00 15
E-Mail: altenzentrum-pliezhausen@gmx.de

Ferien- und Anwesenheitstermine im Haus am Schulberg

Das **Café Kännle** macht Sommerpause und ist erst ab Dienstag, 03. September, wieder für Sie geöffnet.

Auch die regelmäßigen Hobby-Treffen des **Bürgervereins** (Malen, Tönen, Handarbeit, Spielen, Fit durch Bewegung, Englisch) haben noch bis 29. August Pause.

Die **Sozialstation** bietet vor der eigenen Sommerpause noch ein Treffen der Betreuungsgruppe an, und zwar am Donnerstag, 15. August, 14.00 Uhr, im Clubraum.

Auch im August bekommen Hilfesuchende im Büro des **Pflegestützpunktes (PSP)** im "Haus am Schulberg" Informationen und Beratung über pflegerische, pflegeergänzende, hauswirtschaftliche, finanzielle und sonstige Unterstützungsmöglichkeiten. Frau Wiese informiert montags bis donnerstags von 08.00 bis 12.00 Uhr und donnerstagnachmittags von 14.00 bis 17.00 Uhr und ist auch unter Tel. 98 00 15 zu erreichen. E-Mail: pflegestuetzpunkt@pliezhausen.de

Frau Kasper von der **Offenen Altenarbeit** ist im Urlaub vom 05. bis 23. August.

mediothek pliezhausen



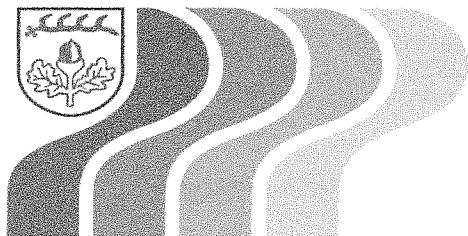
Öffnungszeiten:

Dienstag 14.00 bis 18.00 Uhr
Mittwoch 10.30 bis 13.00 Uhr und 14.00 bis 19.00 Uhr
Donnerstag 14.00 bis 17.00 Uhr
Freitag 14.00 bis 17.00 Uhr
Tel. 977-230, Fax 977-235
E-Mail: mediothek@pliezhausen.de
www.mediothek.pliezhausen.de

Schließung der Mediothek

In den Sommerferien ist die Mediothek von Montag, 19. August, bis Montag, 09. September, geschlossen.

Wir wünschen schöne Ferien und ab 08. August viel Spaß auf unserer komplett neu gestalteten Website www.mediothek.pliezhausen.de.



PLIEZHAUSEN

belebt
bewegt begeistert

Zur Verstärkung unserer Teams im Schülerhort Pliezhausen und Rübgarten suchen wir zum **nächstmöglichen Zeitpunkt** einen

Erzieher oder Jugend- und Heimerzieher (m/w/d)

Unbefristet / in Teilzeit ca. 60-70 %

Stellenbeschreibung:

- Betreuung der Kinder während des Mittagessens
- Hausaufgabenbetreuung, kreative Freizeitgestaltung
- Zusätzliche Arbeitszeit während der Ferienbetreuung möglich
- Die Hortbetreuung findet in den Schulzeiten zwischen 12.00 und 17.00 Uhr statt
- Die Ferienbetreuung findet zwischen 07.00 und 17.00 Uhr statt

Ihr Profil:

- Abgeschlossene Ausbildung als Erzieher oder Jugend- und Heimerzieher bzw. pädagogische Fachkraft nach § 7a KiTaG (m/w/d)
- Erfahrung in der Betreuung von Schulkindern
- Freude an der Arbeit mit Grundschulern
- Selbstständige Arbeitsweise, Belastbarkeit
- Gestaltungswillen, Engagement und Eigeninitiative
- Soziale und kommunikative Kompetenzen im Umgang mit Kindern, Eltern und Kollegen

Wir bieten Ihnen:

- Eine interessante und abwechslungsreiche Stelle
- Entgelt nach TVöD
- Qualifizierte Fachberatung
- Bedarfsgerechte Weiterbildungsmöglichkeiten
- Betriebliches Gesundheitsmanagement

Haben wir Ihr Interesse geweckt?

Dann freuen wir uns über Ihre aussagekräftige Bewerbung bis spätestens **16. September 2019** mit der Kennziffer **2019-28-1** (Schülerhort Rübgarten) oder der **Kennziffer 2019-29-1** (Schülerhort Pliezhausen) an folgende E-Mail-Adresse: Bewerbungen@pliezhausen.de

Für weitere Auskünfte stehen Ihnen in der Personalabteilung Frau Wildgruber (Tel.: 07127/977-183), die Schülerhortleitung in Rübgarten Frau Schulte-Fensky (Tel.: 07127/889081), sowie die Schülerhortleitung in Pliezhausen Frau Kiefer (Tel. 07127/977-227) sehr gerne zur Verfügung

**Bereitschaftsdienste****Ärztlicher Notfalldienst**

Den ärztlichen Bereitschaftsdienst (in Vertretung des Hausarztes) erreichen Sie an Wochenenden und Feiertagen sowie werktags ab 18.00 Uhr unter der Tel. 116 117.

Montag bis Freitag 09.00 bis 19.00 Uhr: docdirekt - Kostenfrei Onlinesprechstunde von niedergelassenen Haus- oder Kinderärzten, nur für gesetzlich Versicherte unter 07 11/96 58 97 00 oder docdirekt.de

Nur bei lebensbedrohlichen Notfällen rufen Sie den Notarzt: Tel. 112.

HNO-ärztlicher Notfalldienst

an Wochenenden und Feiertagen in der HNO-Notfallpraxis am Universitätsklinikum Tübingen - HNO-Klinik, Elfriede-Aulhorn-Straße 5, Gebäude 600, Tübingen.

Öffnungszeiten: Samstag, Sonntag und Feiertag von 08.00 bis 20.00 Uhr.

Patienten können ohne Voranmeldung in die Notfallpraxis kommen.

Zahnärztlicher Notfalldienst

Sprechzeiten: Freitag ab 14.00 Uhr, Samstag und Sonntag von 10.00 bis 11.00 Uhr und 16.00 bis 17.00 Uhr

Einheitliche Rufnummer: 0 18 05/91 16 40

Tierärztlicher Notfalldienst

Wenn Haustierarzt nicht erreichbar:

Kleintierpraxis A. Oberscheid, Greutstraße 8, Pliezhausen, Tel. 0 71 27/74 27

Krankentransport, Rettungsdienst, Notarzt

DRK-Rettungsleitstelle Reutlingen,
Tel. 0 71 21/1 92 22

Apothekenbereitschaft

Dienstbereitschaft von 08.30 bis 08.30 Uhr Folgetag. Außerhalb der gesetzlichen Ladenschlusszeiten fällt eine Notdienstgebühr von 2,50 Euro an. Es werden nur ärztliche Rezepte beliefert und dringend benötigte Medikamente abgegeben. Die nächstgelegene dienstbereite Apotheke können Sie auch kostenlos unter Tel. 08 00/002 28 33 oder unter www.aponet.de erfragen.

Freitag, 09. August

Gartenstadt-Apotheke, Dresdner Platz 1, Orschel-Hagen,
Tel. 0 71 21/9 65 67

Laiblin-Apotheke, Laiblinplatz 10, Pfullingen,
Tel. 0 71 21/75 46 46

Samstag, 10. August

Albtor-Apotheke, Albsgräbe 2, Reutlingen, Tel. 0 71 21/8 20 17 95
Apotheke Mittelstadt, Neckartenzlinger Straße 42, Reutlingen,
Tel. 0 71 27/7 11 66

Sonntag, 11. August

Apotheke in der Kaiserpassage, Kaiserpassage 8, Reutlingen,
Tel. 0 71 21/31 03 01

Montag, 12. August

Apotheke Rommelsbach, Egerststraße 13, Reutlingen,
Tel. 07121/9 65 40

Hauff-Apotheke, Wilhelmstraße 16, Lichtenstein,
Tel. 0 71 29/9 26 70

Dienstag, 13. August

Alteburg-Apotheke, Hindenburgstraße 79, Reutlingen,
Tel. 0 71 21/23 93 41

Schönbuch Apotheke, Hauptstraße 5, Walddorfhäslach,
Tel. 0 71 27/3 25 22

Adler-Apotheke, Schönbeinstraße 5, Metzingen,
Tel. 0 71 23/1 48 91

Mittwoch, 14. August

Apotheke am Steg, Oskar-Kalbfell-Platz 8, Nordsternhaus, Reutlingen, Tel. 0 71 21/2 29 24

Ernstal-Apotheke, Metzinger Straße 18, Dettingen an der Erms,
Tel. 0 71 23/9 73 00

Donnerstag, 15. August

Leonhards-Apotheke, Kaiserstraße 66, Reutlingen,
Tel. 0 71 21/3 88 80 80

Linden-Apotheke, Lindenstraße 13, Bempflingen,
Tel. 0 71 23/93 24 09

Giftnotruf

Giftnotrufzentrale, Tel. 07 61/1 92 40

**Sozial- und Diakoniestation
Pliezhausen-Walddorfhäslach**

Häusliche Pflege/Krankenpflege
Hauswirtschaft/Betreuung/Familienpflege
Frau Mary Rauchmann

Schulberg 8-14, Telefon (AB): 0 71 27/8 03 62

E-Mail: mail@sozialstation-pliezhausen.de

Bürozeiten: Mo. bis Fr.: 08.00 bis 11.00 Uhr

Do.: 14.00 bis 16.00 Uhr, und nach Vereinbarung

Anonyme Alkoholiker

Tel. 0 71 23/18 18 0, Tel. 0 70 71/61 09 99

Telefonseelsorge

Tel. 08 00/1 11 01 11, Tel. 08 00/1 11 02 22

**Bundesweites Hilfefest
"Gewalt gegen Frauen"**

Tel. 0 80 00/11 60 16

Clusterkopfschmerz-Selbsthilfegruppe

Tel. 0 71 27/75 50, Tel. 0 71 21/1 74 55

**Rübgarten****Ortsverwaltung geschlossen**

Die Ortsverwaltung Rübgarten ist während der Sommerferien von Dienstag, 13. August 2019, bis Dienstag, 03. September 2019, geschlossen. Ab Dienstag, 10. September 2019, ist sie wieder zu den üblichen Zeiten geöffnet.

**Gniebel****Ortsverwaltung geschlossen**

Die Ortsverwaltung Gniebel ist während der Sommerferien von Dienstag, 13. August 2019, bis Dienstag, 03. September 2019, geschlossen. Ab Dienstag, 10. September 2019, ist sie wieder zu den üblichen Zeiten geöffnet.

**Dörnach****Ortsverwaltung geschlossen**

Die Ortsverwaltung Dörnach ist während der Sommerferien von Dienstag, 13. August 2019, bis Dienstag, 03. September 2019, geschlossen. Ab Dienstag, 10. September 2019, ist sie wieder zu den üblichen Zeiten geöffnet.

ENDE DES AMTLICHEN TEILS