



Pliezhausen aktuell

mit Teilorten Rübgarten-Gniebel-Dörnach
Amtsblatt der Gemeinde Pliezhausen, Herausgeber: Gemeinde Pliezhausen



Jahrgang 2020

Freitag, 8. Mai 2020

Nummer 19



Amtliche Bekanntmachungen

Gesamtgemeinde

Unsere Jubilare

Diamantene Hochzeit haben gefeiert

am 06. Mai

Eheleute Ruthilde und Max Stockinger, Pliezhausen

Geburtstag feiert

am 08. Mai

den 90. Frau Charlotte Kubitzki

am 12. Mai

den 85. Frau Marianne Hartmann

Goldene Hochzeit feiern

am 08. Mai

Eheleute Birgit und Helmut Sturz, Pliezhausen

Wir gratulieren den Jubilaren recht herzlich und wünschen ihnen weiterhin alles Gute.

Öffnung der Spielplätze

Ab Donnerstag, 07. Mai 2020 sind die öffentlichen Spielplätze der Gemeinde Pliezhausen wieder geöffnet. Folgende Regeln sind zu beachten:

- Die Benutzung der Spielplätze ist nur unter Aufsicht der Eltern oder Betreuungspersonen zulässig.
- Zwischen den Personen auf dem Spielplatz sollte, wo immer dies möglich ist, ein Mindestabstand von 1,5 Metern eingehalten werden. Darauf haben besonders die Aufsichtspersonen zu achten.
- Auf dem Spielplatz ist nur eine bestimmte Anzahl an Kindern zugelassen. Diese Höchstzahl ergibt sich aus der Gesamtfläche des Spielplatzes und wird durch einen Aushang am jeweiligen Spielplatz bekannt gegeben. Die Anzahl der Begleitpersonen wird nicht dazu gezählt.

Wir freuen uns, dass wir die Spielplätze für unsere Kinder wieder öffnen können. Tragen Sie durch die Einhaltung dieser Regeln dazu bei, dass es nicht zu einem erneuten Anstieg der Infektionen kommt.

Mülltermine	Pliezhausen	Teilorte
Restmüll-Tonne	Montag, 18. Mai Samstag, 30. Mai	Freitag, 15. Mai Freitag, 29. Mai
Bio-Tonne	Montag, 18. Mai Samstag, 30. Mai	Freitag, 15. Mai Freitag, 29. Mai
Papier-Tonne	Montag 11. Mai Montag, 08. Juni	Freitag, 22. Mai Freitag, 19. Juni
Gelber Sack (Abholung Gewerbegebiet östlich K 6756 wie Teilorte)	Montag 11. Mai Montag, 08. Juni	Dienstag, 02. Juni Montag, 29. Juni

Kruschtelkiste

Angeboten werden:

Wanderrucksack, braun

Kühlbox, elektrisch

Boule-Kugeln

Flickenteppich

Tel. 81 45 04

1 Set Inliner-Schützer, Hand und Ellenbogen, Gr. 3-7 Jahre, blau

1 Set Inliner-Schützer, Hand, Ellenbogen, Knie, Gr. 122-146, schwarz

1 Schwimmbrett

Tel. 8 99 89

2-Sitzer und 3-Sitzer Sofa aus Wasserbüffel-Leder, Farbe braun

Tel. 85 79

Bett 200 cm x 90 cm mit Lattenrost und Matratze

Tel. 01 60/8 61 29 23

Kleines Frühbeet 100 x 100 x 35 cm, Plexi + Metall

Mehrere Campinggasbehälter, 453 gr. Propane Coleman

Tel. 1 45 60 74

Gesucht werden:

Tomatenspiralstäbe

Tel. 5 70 22 88

Pfritzauf-Formen

Tel. 8 87 88 70

Gärkörbchen

Tel. 7 01 68

Kinderschaukel

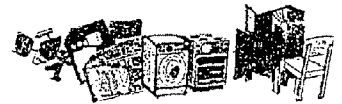
Tel. 7 14 38

Wir weisen darauf hin, dass in der Kruschtelkiste keine Verkäufe veröffentlicht werden dürfen.

Das Motto heißt: **Verschenken und geschenkt bekommen!**

Angebote für die Kruschtelkiste nimmt die Gemeindeverwaltung unter Tel. 977-0 und amtsblatt@pliezhausen.de entgegen.

Die Kruschtelkiste finden Sie auch online unter www.pliezhausen.de > Aktuelles > Amtsblatt.



Gelbe Säcke bei Sturm sichern

Fliegende gelbe Säcke sind bei Sturm garantiert. Dabei reißen sie oft auf und setzen ihren Inhalt frei, der seinerseits vom Wind in der Landschaft verteilt wird. Dieser muss hinterher umständlich aufgesammelt werden und verursacht dadurch zusätzliche Kosten. Zudem sind die verstreuten Plastikteile schädlich für die Umwelt und die Vermüllung schädigt das Ortsbild.

Wir bitten Sie, bei Sturmwarnung und entsprechender Wetterlage die Säcke so zu sichern, dass sie nicht vom Wind davongetragen werden können. Ist dies nicht möglich, empfehlen wir die Sammlung nicht in Anspruch zu nehmen und die Gelben Säcke bis zur nächsten Abfuhr aufzuheben.



Rathaus Pliezhausen - Wiedereinstieg in den Publikumsverkehr ab dem 11. Mai 2020

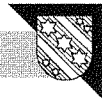
Das Rathaus Pliezhausen wird ab dem 11. Mai 2020 wieder zu den regulären Öffnungszeiten für den Publikumsverkehr geöffnet. Derzeit wird hierfür ein umfassendes Hygienekonzept erarbeitet. Im Interesse des Infektionsschutzes wird es in jedem Fall Zutrittsregelungen geben; unter anderem wird das Betreten des Rathauses ohne Mund- und Nasenbedeckung (sog. Alltagsmaske) nicht gestattet sein. Um längere Warte- und Präsenzzeiten im Rathaus zu vermeiden, bitten wir für Angelegenheiten, die eine längere Zeitdauer in Anspruch nehmen, um vorige Terminvereinbarung. Weiterhin bitten wir Sie, zur Kontaktaufnahme mit der Gemeindeverwaltung nach Möglichkeit das Telefon, die E-Mail, den Postweg oder das Kontaktformular auf der Homepage der Gemeinde zu nutzen. In der Woche vom 04. bis 08. Mai 2020 sind Besuche des Rathauses wie bislang nur nach voriger Anmeldung möglich. Die Ortsverwaltungen bleiben weiterhin geschlossen.

Gestiegene Brandgefahr

Auf Grund des ausgebliebenen Regens steigt derzeit die Brandgefahr, insbesondere in Wald und Flur. Wir weisen daher auf das bestehende Rauchverbot im Wald sowie darauf hin, dass dort kein offenes Feuer gemacht werden darf.

Wir bitten Sie dringend dies einzuhalten.

Landratsamt Reutlingen informiert



Müllabfuhr - veränderte Sammeltermine wegen Christi Himmelfahrt, Pfingstmontag und Fronleichnam

Wegen Christi Himmelfahrt am Donnerstag, 21. Mai, Pfingstmontag, 01. Juni, und Fronleichnam am Donnerstag, 11. Juni 2020, verschieben sich in vielen Gemeinden des Entsorgungsgebietes des Landkreises Reutlingen die Sammlungen von Restmüll, Bioabfall, Papier/Pappe und Gelbem Sack.

Achtung: In **Pliezhausen (mit Gewerbegebiet)** ist die Abfuhr von Restmüll und Bioabfall vorverlegt auf Samstag, 30. Mai. Im Bezirk G 2 (**Dörnach, Gniebel, Rübgarten, Gewerbegebiet östlich der K6756**) werden die Gelben Säcke am Dienstag, 02. Juni gesammelt. Alle langfristig planbaren Terminverschiebungen sind im Abfallkalender vermerkt. Der Abfallkalender 2020 wurde im Dezember an alle Haushalte der Kreisgemeinden verteilt.

Aktuelle Informationen zur Abfallentsorgung bietet die Internetseite des Landkreises Reutlingen unter www.kreis-reutlingen.de. Bei Fragen steht das Kreisamt für nachhaltige Entwicklung gerne telefonisch 0 71 21/480-33 95 oder per Mail abfallwirtschaft@kreis-reutlingen.de zur Verfügung. Nutzerinnen und Nutzer der App "AbfallKreisRT" werden über Push-Nachrichten und App-News direkt über aktuelle Änderungen informiert.

Verabschiedung der beiden Geschäftsführer Norbert Finke und Friedemann Salzer

„Beeindruckendes Engagement und Herzblut bis zuletzt“: Landrat und Vorsitzender des Aufsichtsrats Thomas Reumann verabschiedete die beiden Geschäftsführer der Kreiskliniken Reutlingen GmbH, Norbert Finke als Vorsitzender der Geschäftsführung und Friedemann Salzer in den Ruhestand.

Eine Verabschiedungsveranstaltung wie sie eigentlich geplant gewesen sei und dem Anlass auch gerecht gewesen wäre, sei leider in Zeiten der Corona-Pandemie nicht möglich gewesen, bedauerte Reumann und begrüßte daher zur Online-Mitarbeiterversammlung, die per Live-Stream aus dem Landratsamt übertragen wurde.

Das Geschäftsführungsteam Finke und Salzer habe in den letzten sechs Jahren vieles bewegt. Nach der Verlängerung seines Vertrages, der eigentlich 2019 ausgelaufen wäre, um ein weiteres Jahr, verabschiedet sich Norbert Finke nun in den Ruhestand. Friedemann Salzer wird als Stabsstelle der Geschäftsführung noch weitere zwei Monate in den Kreiskliniken unterstützen.

Mit hoher Kompetenz und souveränem Auftreten, so Reumann, sei es Finke gelungen die Akzeptanz und das Image der Kreiskliniken in der Öffentlichkeit, gegenüber anderen Kliniken und Kostenträger zu stärken und ein besonderes Vertrauensverhältnis mit niedergelassenen Ärzten zu schaffen. „Von Anfang an standen Sie für Transparenz und Dialogbereitschaft“, hob Reumann hervor, der besonders das wertschätzende Führungsverhalten auf allen Ebenen betonte. „Sie waren ein nahbarer Chef.“

Stets vorausschauend und im komplexen Spannungsfeld eines Krankenhauses agierend, war der Ausbau der Aus- und Weiterbildung in der Akademie der Kreiskliniken ein großes Anliegen des scheidenden Geschäftsführers. Neben vielen strukturellen Veränderungen und Investitionen in eine moderne und zukunftsfähige Krankenhausorganisation, sei es Finke gelungen, kompetente und herausragende Persönlichkeiten für die Kliniken zu gewinnen und zu begeistern. Dabei seien ihm alle Arbeitsbereiche in den Kliniken am Herzen gelegen.

„Sie haben dem Haus gut getan.“, betonte Reumann und dankte Finke für seine Arbeit im Namen des Aufsichtsrats und des Kreistags. Auch persönlich dankte Reumann für ein gutes und vertrauensvolles Miteinander. „Auch kontroverse Diskussionen konnten wir offen führen, stets getragen vom gemeinsamen Verständnis für die Gesundheitsversorgung unserer Bürgerinnen und Bürger.“ Friedemann Salzer schloss sich den Dankesworten des Landrats an. „Sechs Jahre des Wir gehen zu Ende, sechs Jahre der Partizipation, der Kommunikation und der Wertschätzung.“, führte Salzer aus, der versprach eine Umarmung zum Abschied nachzuholen.

Finke dankte abschließend den Mitarbeiterinnen und Mitarbeitern der Kreiskliniken sowie den Gremien für eine vertrauensvolle Zusammenarbeit. Es sei eine besondere Zeit gewesen, die sehr arbeitsreich, energiereich und herausfordernd gewesen sei. Wichtig sei es ihm gewesen, die Kreiskliniken zukunfts- und wettbewerbsfähig sowie modern aufzustellen. Dass am Ende ein kleiner Bilanzgewinn stehe, freue ihn und bestätige, dass sein Weg für die Kreiskliniken Reutlingen der richtige gewesen sei.

Die neuen Geschäftsführer, Prof. Dr. med. Jörg Martin, Vorsitzender Geschäftsführer und Dominik Nusser, Geschäftsführer von den RKH Kliniken Ludwigsburg, haben am 01. Mai ihre Arbeit in der Kreiskliniken Reutlingen GmbH aufgenommen. Sie stellten sich im Rahmen der Online-Mitarbeiterversammlung ebenfalls vor und beantworteten die ersten Fragen der Mitarbeiterinnen und Mitarbeiter. Offiziell im Amt wurden sie am Montag von Landrat Thomas Reumann nochmals im neuen Büro begrüßt.

Dorfmuseum im Entenhof



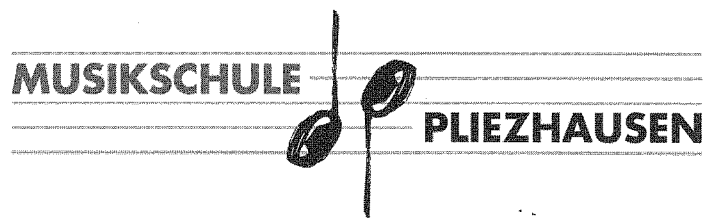
Ausstellung im Dorfmuseum 2020

Liebe Besucherinnen und Besucher, das Dorfmuseum "Ahnenhaus" Pliezhausen kann in diesem Jahr die geplante Ausstellung am 08. Mai 2020 nicht eröffnen. Durch das Corona-Virus und die einhergehenden Schutzmaßnahmen ist eine Begehung der Ausstellungsräume nicht möglich. Die Enge der Flure und Räume des ehemaligen Wohnhauses Entenhof 17 lassen eine Ausstellung mit dem nötigen Abstand für Besucher nicht zu. Der Arbeitskreis Dorfmuseum bedauert die Situation, erste Priorität haben jedoch der gesundheitliche Schutz der Mitarbeiter und unserer Besucher.

Wir hoffen, Sie in der neuen Saison wieder gesund begrüßen zu dürfen.

Herausgeber: Gemeinde Pliezhausen

Verantwortlich für den amtlichen Inhalt einschließlich der Veröffentlichungen der Gemeindeverwaltung ist der Bürgermeister oder sein Vertreter im Amt, Telefon 0 71 27/9 77-0. Für den übrigen Inhalt: Fink GmbH, Druck und Verlag, Postfach 7140, 72784 Pfullingen (Sandwiesenstraße 17), Telefon 0 71 21/97 93-0, Telefax 0 71 21/97 93-993



Wege zur Musik öffnen
 - das ist das Ziel unserer vielfältigen Musikschularbeit

Ein Kollegium von 33 musikalisch engagierten und qualifizierten Lehrkräften mit 600 Schülern freut sich auf Ihre Mitarbeit, bei der Sie sich musikalisch einbringen und Ihre individuellen und kreativen Ideen umsetzen können.

Für unsere Musikschule suchen wir zum **01. September 2020** eine

Lehrkraft für Trompete (m/w/d)

im Angestelltenverhältnis, unbefristet

ca. 6 Wochenstunden, mittelfristig ausbaufähig

Aufgabenschwerpunkte:

- Einzel- und Gruppenunterricht im Fach Trompete, vom Anfänger bis zum Leistungsbereich
- Unterricht innerhalb der Bläserklasse (Instrumentalunterricht in Kleingruppen)
- Unterstützung und Mitgestaltung der Ensemblearbeit
- Mitarbeit in einem motivierten und aktiven Musikschulteam

Ihr Profil:

- Abgeschlossenes Hochschulstudium im Fach Trompete oder einer vergleichbaren Qualifikation
- Pädagogisches Geschick im Umgang mit Schülern und Eltern
- Befähigung zum Unterricht von Schülern aller Altersstufen, sowohl im Einzel- als auch im Gruppenunterricht
- Hohes Engagement bei Veranstaltungen der Musikschule und im kulturellen Leben der Gemeinde
- Aufgeschlossenheit gegenüber neuen Unterrichtskonzepten und -modellen
- Freude an fächer- und klassenübergreifender Zusammenarbeit mit Kolleginnen und Kollegen
- Organisatorisches Talent für Planung von Veranstaltungen, sowie Kommunikations- und Teamfähigkeit

Wir bieten Ihnen:

- Unbefristete, im Umfang ausbaufähige Tätigkeit in einer modernen und vielseitigen Musikschule
- Verantwortungsvolle Tätigkeit in neuen, großzügigen und modernen Musikschulräumen
- Vertrauensvolles, wertschätzendes Betriebsklima
- Vergütung im Angestelltenverhältnis in Anlehnung an den TVöD
- Persönliche und fachliche Fort- und Weiterbildungsmöglichkeiten, betriebliche Gesundheitsvorsorge

Haben wir Ihr Interesse geweckt?

Dann freuen wir uns über Ihre aussagekräftigen Bewerbungsunterlagen bis spätestens **31. Mai 2020** mit der Kennziffer **2020-11-010** an folgende E-Mail-Adresse: **Bewerbungen@Pliezhausen.de**

Kontakt:

Musikschulleiter: Herr Janotta (Tel. 07127/955-400)

E-Mail: info@musikschule-pliezhausen.de

Personalabteilung: Frau Wildgruber (Tel. 07127/977-183)

E-Mail: kristina.wildgruber@pliezhausen.de



Mitglied im
VdM
 Verband deutscher
 Musikschulen

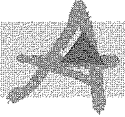


Gemeinde Pliezhausen





Altenzentrum Haus am Schulberg



Schulberg 8-14 · 72124 Pliezhausem · Tel. 98 00 15
E-Mail: altenzentrum-pliezhausem@gmx.de

Der Pflegestützpunkt ist für Sie da

Im Büro des Pflegestützpunktes (PSP) Pliezhausem / Walddorfhäslach im "Haus am Schulberg" in Pliezhausem informiert Frau Wiese vorerst nur telefonisch oder per E-Mail hilfebedürftige Bürger und ihre Angehörigen. Sie vermittelt auf Wunsch Leistungen und Angebote der Sozial- und Diakoniestation, der Mobilen Sozialen Dienste, der Essenszubringerdienste, der Tages- und Kurzzeitpflege, der stationären Pflegeeinrichtungen, der Sozialpsychiatrischen Dienste, der Beratungsstellen für Ältere und der privaten Pflege- und Betreuungsdienste, und sie berät über das Betreute Wohnen.

Hier wird auch ein kostenloser Einkaufsservice ab einem Alter von 60 Jahren und für Personen mit körperlichen Einschränkungen vermittelt. Dieser Service kann, wenn Sie sich in Quarantäne befinden und es in Ihrem Umfeld niemanden gibt, der Sie unterstützen kann, unabhängig vom Alter in Anspruch genommen werden. Das Angebot umfasst den Einkauf von Lebensmitteln und Hygieneartikeln, aber auch das Ausführen eines Hundes oder den Gang in die Apotheke. Hier sollte jedoch mit dem behandelnden Arzt vereinbart werden, dass er das Rezept direkt an die Apotheke sendet. Sie können sich gerne telefonisch oder per E-Mail bei Frau Wiese melden. Freundliche ehrenamtliche Helfer stehen zur Verfügung. Die Beratungsstelle ist von Montag bis Donnerstag von 08.00 bis 12.00 Uhr und am Donnerstagnachmittag von 14.00 bis 17.00 Uhr besetzt und unter Tel. 98 00 15 zu erreichen. E-Mail: pflgestuetzpunkt@pliezhausem.de

Tipp: Eine interessante Plattform des Bundesministeriums für Gesundheit finden Sie unter www.zusammengengencorona.de

mediothek pliezhausem



Öffnungszeiten:

Dienstag 14.00 bis 18.00 Uhr
Mittwoch 10.30 bis 13.00 Uhr und 14.00 bis 19.00 Uhr
Donnerstag 14.00 bis 17.00 Uhr
Freitag 14.00 bis 17.00 Uhr
Tel. 977-230, Fax 977-235
E-Mail: mediothek@pliezhausem.de
www.mediothek.pliezhausem.de

Die Mediothek ist wieder geöffnet

Voraussetzung für die Wiedereröffnung ist die strikte Umsetzung von Maßnahmen zur Einhaltung von Hygienestandards und Kontaktbeschränkungen. Das führt leider zu Angebotsbeschränkungen.

Bitte beachten Sie, dass Sie bei jedem Besuch **nur 10 Medien pro Ausweis** zurückgeben. Damit keine allzu langen Schlangen entstehen, ist das **Rückgabedatum für alle momentan ausgeliehen Medien Mittwoch, 20. Mai**. Sie haben also noch genügend Zeit. Der Eingang erfolgt wie bisher, der neue Ausgang geht durch den Lesehof. Bitte halten Sie unbedingt den Mindestabstand von 1,5 Meter ein und tragen wie beim Einkauf einen Mund-Nase-Schutz. Nutzen Sie unbedingt die Waschbecken in den Toiletten im Eingangsbereich zur Handreinigung.

In der Mediothek dürfen sich maximal 20 Leser*innen aufhalten, deshalb halten Sie bitte Ihren Besuch so kurz wie möglich, maximal 15 Minuten.

Bis auf weiteres finden keine Veranstaltungen statt. Gefährdete Personen können nach wie vor gerne unseren Lieferservice in Anspruch nehmen.

Wir freuen uns auf Sie.



Musikschule Pliezhausem



Büro-Öffnungszeiten

Montag, Dienstag, Donnerstag: 09.00 Uhr bis 12.30 Uhr
Montag: 14.00 Uhr bis 17.00 Uhr; Mittwoch und Freitag geschlossen
Baumsatzstraße 2, Tel. 955400, Fax 9554025
E-Mail: info@musikschule-pliezhausem.de
Homepage: www.musikschule-pliezhausem.de

Wiederaufnahme des Unterrichtsbetriebs

Der Unterrichtsbetrieb an unserer Musikschule beginnt wieder ab Mittwoch, 06. Mai für Schülerinnen und Schüler, die Einzelunterricht in Streich-, Zupf-, Tasten- und Schlaginstrumenten, sowie das Fach Musiktheorie belegt haben.

Weiterhin untersagt bleibt der Unterricht an allen Blasinstrumenten und im Fach Gesang, sowie Unterricht in den Fächern Musikgarten, Musikalische Früherziehung und Ballett.

Ihre Lehrkraft wird sich ab sofort mit Ihnen bezüglich des weiteren Vorgehens und der weiteren Unterrichtsorganisation in Verbindung setzen.



Pliezhausem

Fundsache

3 Schlüssel an orangefarbenem Band

Der Verlierer kann sich unter Tel. 977-0 an die Gemeindeverwaltung wenden.

ENDE DES AMTLICHEN TEILS



Kirchliche Nachrichten

Evang. Kirchengemeinde Pliezhausem



Wochenspruch

Singet dem Herrn ein neues Lied, denn er tut Wunder! Psalm 98,1
Wir weisen Sie gerne auf unser online-Angebot hin und laden ein, Zuhause Gottesdienst über den Livestream auf YouTube mitzufeiern.

Der Link zum YouTubeKanal ist: <http://bit.ly/ekpliez>

Sonntag, 10. Mai 2020 - 4. Sonntag nach Ostern (Kantate)

10.00 Uhr Gottesdienst mit Pfarrerin Sibylle Rupp und Pastorin Monika Brenner über Livestream auf YouTube

NEU: Predigt-Telefon

Unter der Telefonnummer 7 99 88 77 kann rund um die Uhr die aktuelle Sonntagspredigt gehört werden. Jeweils ab Samstagabend steht die neue Predigt für eine Woche zur Verfügung.

Unser neuer "Ankerplatz" startet in der Kirche am 15. Mai 2020

Im letzten Gemeindebrief hatten wir fröhlich den Start eines neuen Projekts bekanntgegeben: "Ankerplatz – Café und Kirche" an Freitagvormittagen zur Marktzeit. Unter den gegebenen Umständen kann der Cafébetrieb im Gemeindehaus leider erst frühestens nach den Sommerferien beginnen.

Was wir jedoch tun können und wollen: für Interessierte die Kirche zu öffnen mit einem kleinen Impuls. Ab Freitag, 15. Mai, wird unsere Martinskirche von 09.30 bis 11.30 Uhr offen sein für alle, die zur Ruhe kommen, ein Gebet sprechen, eine neue Anregung bekommen wollen oder ein offenes Ohr suchen. Um 10.00 Uhr und 11.00 Uhr gibt es jeweils eine Kurzandacht. Zum Start geht es um das Thema "Zeit". Es können Kerzen angezündet und Gebetsanliegen aufgeschrieben werden. Alles nach dem Motto unseres Ankerplatzes: Ankommen, auftanken, austauschen, auf zu neuen Ufern!