



Pliezhausen aktuell

mit Teillorten Rübgarten-Gniebel-Dörnach
Amtsblatt der Gemeinde Pliezhausen, Herausgeber: Gemeinde Pliezhausen



Jahrgang 2020

Freitag, 30. Oktober 2020

Nummer 44



Amtliche Bekanntmachungen

Gesamtgemeinde

Weiterhin keine Jubilarbesuche möglich

Liebe Jubilarinnen und Jubilare, leider lässt die weiter anhaltende angespannte Lage in Bezug auf das Coronavirus es auch in den nächsten Wochen und Monaten nicht zu, dass ich oder die Ortsvorsteherinnen Ihnen persönlich zu Ihrem Geburtstags- oder Ehejubiläum gratulieren. Es ist mir persönlich jedoch ein Anliegen, dass Ihnen unsere Glückwünsche auch in dieser besonderen Zeit übermittelt werden. Daher erhalten die Jubilare die Glückwunschkarten auf dem postalischen Weg zugestellt.

Ich bin mir sicher, dass Sie Ihren Jubeltag trotz den aktuellen Vorsichtsmaßnahmen im kleinen Kreise genießen können.

Ich wünsche Ihnen und allen Bürgerinnen und Bürgern viel Gesundheit und hoffe auf ein baldiges Wiedersehen.

Ihr

Christoph Dold
Bürgermeister

Unsere Jubilare

Geburtstag feiert

am 31. Oktober
den 85. Frau Renate Merkel, Pliezhausen

Goldene Hochzeit feiern

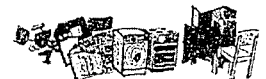
am 30. Oktober
Eheleute Monika und Fritz Maier, Dörnach

Wir gratulieren den Jubilaren recht herzlich und wünschen ihnen weiterhin alles Gute.

Mülltermine	Pliezhausen	Teillorte
Restmüll-Tonne	Montag, 02. November Montag, 16. November	Freitag, 30. Oktober Freitag, 13. November
Bio-Tonne	Montag, 02. November Montag, 16. November	Freitag, 30. Oktober Freitag, 13. November
Papier-Tonne	Montag, 23. November Montag, 21. Dezember	Freitag, 06. November Freitag, 04. Dezember
Gelber Sack (Abholung Gewerbegebiet östlich K 6756 wie Teillorte)	Montag, 23. November Samstag, 19. Dezember	Montag, 16. November Montag, 14. Dezember

Kruschtelkiste

Angeboten werden:



- 22 weiße Fliesen, 25 x 32,5 cm
- 3 rahmenlose Bilderhalter (60 x 80 cm, 60 x 50 cm, 40 x 50 cm)
- Schreibtischunterschrank auf Rollen, B 45 cm, L 75 cm, H 60 cm, Korpus weiß, Front dunkelbraun

Tel. 89 00 33

- 1 x Big Sandkasten mit Deckel, ca. 138 x 138 x 27cm, Farbe orange und grün
- 1 x Kleinkinder-Gitterbett, weiß, von Roba, umbaubar zum Juniorbett, ohne Matratze

Tel. 8 01 86

- 1 Ordnerdrehsäule, grau, Ø 80 cm, 6 Etagen, Höhe ca. 226 cm
- 1 Wechselrahmen 50 x 60 cm, weiß, Kunststoff, Rahmenbreite 8 mm

Tel. 8 96 53

Schlammabsauger für Aquarium (Marke Eheim)

Tel. 8 99 89

2 Regale, Birkenholz, B 54 cm, H 88 cm, T 35 cm,
Tel. 728 86 76 (ab 16.15 Uhr erreichbar)

Nachtspeicherofen von AEG, L 112 cm, H 50 cm, T 16 cm,
Tel. 892 51

Fax Geräte Fabr. Brother, Fax-T102,

Tel. 712 48

Langfloor Teppich grün von IKEA, ca. 140 x 200 cm

Tel. 97 29 91

Kleiderschrank Kiefer massiv, 350 x 230 x 50 cm

Tel. 0170/4 49 87 46

- Einbau-Backofen/Herd (Front Edelstahl) mit Gitter und Bleche und Herdplatten der Marke Constructa, 60 cm breit,
- Edelstahl-Dunstabzugshaube Umluft, 60 cm breit,
- älteres Sofa mit Stoffbezug (150 x 80 x 85 cm mit Lehne),
- älteres Sofa mit Stoffbezug (190 x 80 x 75 cm mit Lehne),
- 20 VHS Video-Kassetten für Kinder (u.a. Benjamin Blümchen, Die Schlümpfe, Geschichten aus der Sendung mit der Maus)

Tel. 0178/629 26 05

Sofa 2-Sitzer und 2,5-Sitzer blau, Microfraser

Tel. 88 95 90

Wir weisen darauf hin, dass in der Kruschtelkiste keine Verkäufe veröffentlicht werden dürfen. Das Motto heißt: **Ver-schenken und geschenkt bekommen!**

Angebote für die Kruschtelkiste nimmt die Gemeindeverwaltung unter Tel. 977-0 und amtsblatt@pliezhausen.de entgegen.

Die Kruschtelkiste finden Sie auch online unter www.pliezhausen.de > Aktuelles > Amtsblatt.



Häckselplatz Pliezhausen

- Winteröffnungszeiten

Bitte beachten Sie, dass ab dem Monat **November 2020 bis zum 31. März 2021** für den Häckselplatz wieder die Winteröffnungszeiten gelten.

Der Häckselplatz ist in dieser Zeit geöffnet

Samstag 10.00 Uhr bis 12.00 Uhr und 14.00 Uhr bis 17.00 Uhr.

Auch in den Wintermonaten wird folgendes Material angenommen:

Holziges und nichtholziges Grüngut darf nur streng voneinander getrennt abgeliefert werden.

Holziges Material ist:

Baumschnitt (Durchmesser weniger als 15 cm)

Strauchschnitt mit holzigem Anteil (Durchmesser weniger als 15 cm)

Heckenschnitt (Durchmesser weniger als 15 cm)

Nichtholziges Material ist:

Grasschnitt

Strauchschnitt (z.B. Buchsbaum Rückschnitt)

Laub

Blumen, Zimmerpflanzen ohne Erdballen/Topf

Stauden

Heu/Stroh in kleinen Mengen

Fallobst in kleinen Mengen.

Worauf ist bei der Anlieferung der oben genannten Materialien zu achten?

Das Material ist ohne Erdanhang, Steine, Drähte, Dekoartikel oder sonstige Verunreinigungen abzuliefern.

Was wird nicht angenommen?

Asche, Katzenstreu, Mist (z. B. Hasenmist), Küchenabfälle, Kompost, Blumen- und Trauergebände, Adventskränze, Wurzelstöcke können nicht abgeliefert werden.

Wie wird angenommen?

Die Anlieferung muss sorgfältig getrennt nach holzigem und nicht-holzigen Material erfolgen. Der Platzwart weist in den jeweiligen Abladebereich ein.

Die Abfuhr sowohl des trockenen als auch des feuchten Materials erfolgt im Auftrag des Landkreises durch den Landwirtschaftlichen Maschinenring und wird streng kontrolliert. Sofern keine exakte Trennung vorliegt, werden die verschiedenen Güter nicht abtransportiert.

Aus diesem Grunde ist der Häckselplatzwart angewiesen, die Abgabe der Materialien sehr streng zu kontrollieren und nicht getrennt erfasstes bzw. unerlaubtes Material abzuweisen.

Aufruf zur Interessenbekundung Installation und Betrieb einer Dachflächen-Photovoltaikanlage auf dem Neubau des Feuerwehrgerätehauses Rübgarten

1. Gegenstand des Verfahrens

Hiermit ruft die Gemeinde Pliezhausen zur schriftlichen Interessenbekundung für die Installation und den Betrieb einer Photovoltaikanlage auf der gemeindeeigenen Dachfläche des Neubaus des Feuerwehrgerätehaus Rübgarten auf. Es handelt sich um eine Dachfläche von ca. 395 m² in nordwestlicher Ausrichtung. Baubeginn für das Feuerwehrgerätehaus ist voraussichtlich im April 2021 geplant. Mit Installation und Inbetriebnahme der Anlage ist daher ab Frühjahr 2022 zu rechnen. Die Frist für die Abgabe von Interessensbekundungen läuft bis einschließlich 20. November 2020.

Herausgeber: Gemeinde Pliezhausen

Verantwortlich für den amtlichen Inhalt einschließlich der Veröffentlichungen der Gemeindeverwaltung ist der Bürgermeister oder sein Vertreter im Amt, Telefon 0 71 27/9 77-0.

Für den übrigen Inhalt: Fink GmbH, Druck und Verlag, Sandwiesenstraße 17, 72793 Pfullingen, Telefon 0 71 21/97 93-0, Telefax 0 71 21/97 93-993

1.1. Hinweis:

Es wird darauf hingewiesen, dass es sich bei diesem Interessenbekundungsverfahren nicht um ein formelles Verfahren handelt und dieses keinen vergaberechtlichen Bestimmungen und Richtlinien unterliegt. Die Interessenten können für ihre Beteiligung an der Interessenbekundung keine Kosten oder sonstigen Ansprüche geltend machen.

2. Verantwortlich für die Durchführung des Verfahrens

Gemeinde Pliezhausen

Ortsbauamt

Markplatz 1, 72124 Pliezhausen

Ansprechpartner: Frederik Raach, Tel. 977-142

E-Mail: frederik.raach@pliezhausen.de

Ausastungsarbeiten unter Freileitungen

Im Stromnetzgebiet der FairNetz GmbH sind bis Ende Februar 2021 Mitarbeiter der FairNetz unterwegs, um das Freileitungsnetz zu kontrollieren und die in die Leitungen gewachsenen Bäume auszuasten.

Die Arbeiten werden auch im Gemeindegebiet Pliezhausen durchgeführt.

Diese Arbeiten sind zur Sicherstellung der Stromversorgung notwendig.

Fragen hierzu - oder auch Hinweise auf auszuastende Bäume - nimmt die FairNetz GmbH gerne unter folgenden Nummern entgegen:

Tel. 0 71 21/582-3622, Herr Kröker

Tel. 0 71 21/582-3694, Herr Notz

Bauordnungsrechtliche Anzeigepflicht bei der Teilung von Grundstücken

Die Gemeindeverwaltung weist darauf hin, dass mit Inkrafttreten der novellierten Landesbauordnung für Baden-Württemberg seit 01. März 2015 die geplante Teilung eines Grundstücks, das bebaut oder dessen Bebauung genehmigt ist, zwei Wochen vorher der unteren Baurechtsbehörde anzuzeigen ist. Die Teilung eines Grundstücks im Sinne dieser Vorschrift ist die dem Grundbuchamt gegenüber abgegebene oder sonst wie erkennbar gemachte Erklärung des Eigentümers, dass ein Grundstücksteil grundbuchmäßig beschrieben und als selbständiges Grundstück oder als ein Grundstück zusammen mit anderen Grundstücken oder mit Teilen anderer Grundstücke eingetragen werden soll. Die Anzeige ist formlos unter Beifügung eines Lageplans, auf dem die aktuellen und künftigen Grenzverläufe dargestellt sind, möglich. Untere Baurechtsbehörde für die Gemeinde Pliezhausen ist das Landratsamt Reutlingen, Kreisbauamt, Schulstraße 26, 72764 Reutlingen. Gerne nimmt die Gemeindeverwaltung entsprechende Anzeigen entgegen und leitet diese an die untere Baurechtsbehörde weiter. Ferner wird darauf hingewiesen, dass gemäß § 8 Abs. 1 der Landesbauordnung durch die Teilung eines Grundstücks, das bebaut oder dessen Bebauung genehmigt ist, keine Verhältnisse geschaffen werden dürfen, die dem Bauordnungsrecht widersprechen. Gemäß § 19 Abs. 2 des Baugesetzbuches gilt fernerhin, dass durch die Teilung eines Grundstücks im Geltungsbereich eines Bebauungsplans keine Verhältnisse entstehen dürfen, die den Festsetzungen des Bebauungsplans widersprechen. Falls Sie die Teilung eines Grundstücks beabsichtigen, wenden Sie sich bitte bei Fragen möglichst frühzeitig an das Bauverwaltungsamt (Tel. 977-151).

Landratsamt Reutlingen informiert



Zweite Studienphase der bundesweiten Antikörperstudie hat begonnen

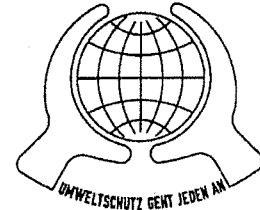
Wissenschaftliche Daten deuten darauf hin, dass aufgrund milder und asymptomatischer Infektionsverläufe viele COVID-19-Fälle nicht erfasst werden. Daher ist nicht zuverlässig möglich, die An-

Fortsetzung Seite 4

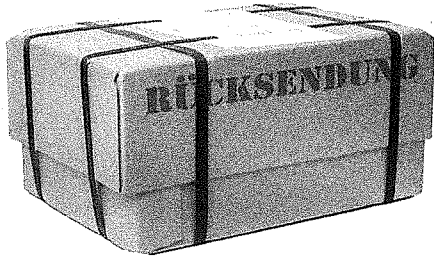


Onlinehandel

Retouren vermeiden



Waren im Internet zu bestellen und sich ins Haus bringen zu lassen, ist zwar bequem. Doch zieht das auch enormen Transport- und Verpackungsaufwand nach sich. Denn erweist sich z.B. die Kleidung als zu groß oder zu klein, oder gefällt die Ware bei Augenschein plötzlich nicht mehr, wird es eben wieder zurückgeschickt. Meist ist das kostenlos möglich und mindert das Risiko zu bestellen – erhöht aber die Umweltbelastung.



Der Versandhandel hat in den vergangenen Jahren stark zugenommen. Experten gehen davon aus, dass dies auch für die Retouren gilt. Wie eine Studie der Universität Bamberg 2019 berechnete, werde derzeit zirka jedes sechste ausgelieferte Paket wieder zurückgeschickt. Wie viele der zurückgegebenen Waren dann vom Händler wieder versendet, günstiger verkauft oder vernichtet werden, dazu gibt es bisher keine Untersuchung. Klar ist wohl aber, dass es für die Händler bisweilen preiswerter ist, die zurückgeschickten Produkte zu entsorgen, als sie noch einmal auf ihre Funktionsfähigkeit zu überprüfen und neu zu verpacken.

Hunderte Millionen Retouren jährlich im Onlinehandel

Die Deutschen bestellen gern im Internet – schicken aber auch gern wieder zurück.

■ 2018 wurden in Deutschland **280 Millionen Pakete und 487 Millionen Artikel** an Onlinehändler zurückgesandt – das bedeutet jedes sechste ausgelieferte Paket.

■ Besonders **häufig** werden offenbar **Schuhe und Kleidung** zurückgeschickt: rund 46 Prozent, also jedes zweite Paket.

■ Diese vielen Rücksendungen wirken sich auf die Umwelt aus. **Rund 238 000 Tonnen CO₂-Äquivalente** allein für das Jahr 2018 berechnete die Forschungsgruppe Retourenmanagement der Universität Bamberg.
▶ <https://www.uni-bamberg.de/news/artikel/retourenmanagement-2019/>

Es gibt aber auch viele Studien, die dem Onlineshopping im Vergleich zum physischen Einkaufen im Laden eine gute Ökobilanz bescheinigen. Diese Untersuchungen gehen allerdings für den Fall des Vor-Ort-Kaufs immer von einer Anfahrt mit dem Auto aus. Würden sie Bus oder Bahn nehmen, sähe das schon anders aus. Noch besser: Fahren Sie, wenn möglich, mit dem Fahrrad oder gehen Sie zu Fuß zum Einkaufen. Das hat eindeutig eine bessere Ökobilanz. Nicht zuletzt unterstützen Sie damit ja auch Geschäftsleute und Angestellte in Ihrer Nähe, also die lokale Wirtschaft Ihrer Kommune.

Prekäre Lage der Paketboten

Negative Schlagzeilen über den Versandhandel gibt es aber immer wieder auch wegen nicht bezahlter Sozialversicherungen, wegen Verstößen gegen den Mindestlohn oder illegaler Beschäftigung. Kritisiert werden die schlechten Arbeitsbedingungen von Paketboten, die oft gar nicht fest angestellt sind. Ein Grund für die prekäre Lage: „Zustellerfirmen und Beschäftigte stehen durch wachsende Paketaufkommen und Expressangebote sowie einen hohen Preisdruck in der Branche stark unter Druck“, heißt es im Verbraucherportal Nachhaltiger Warenkorb, den die Regionale Netzstelle Nachhaltigkeitsstrategien (RENN) Süd herausgibt. „Auch Arbeitsbedingungen bei großen Versandhändlern werden von Medien und Gewerkschaften immer wieder kritisiert“, heißt es da.

Überdies produziert das Einkaufen im Internet auch viel Abfall. Der Onlinehandel zähle als wesentlicher Treiber für wachsenden Verpackungsmüll, stellt das Umweltbundesamt fest. Retouren heizen das noch an. Überlegen Sie sich daher gut, ob Sie T-Shirts, Kleider und Computer oder Ihr Abendessen online bestellen müssen. Prüfen Sie doch mal, ob es auf Ihrem Arbeitsweg Restaurants gibt, die Gerichte zum Mitnehmen (in Ihre mitgebrachten Behälter) packen. Und ob die Kleidung oder der Laptop nicht bei einem Fahrradausflug in die Stadt mit Freunden oder Familie gekauft werden können. (tb)

▶ <https://www.zeit.de/die-antwort/2019-11/verpackungsmuell-online-shopping-co2-umweltschutz-nachhaltigkeit>

1 • Bestellen Sie nur, was Sie wirklich behalten wollen. Überlegen Sie, ob Sie dieses oder jenes Produkt wirklich brauchen. Geht es um Kleiderkauf, überprüfen Sie zuvor, ob es sich mit Ihren Klamotten, Mänteln und Schuhen kombinieren lässt? Geht es um Geräte, gilt es zu klären, ob es alle technischen Anforderungen, die Ihnen wichtig sind, wirklich erfüllt? Hilfreich sind Händlerangaben zu Maßen und Größentabellen. Vermessen Sie eigene Kleidungsstücke, Ihre Figur oder den verfügbaren Platz im Haus und vergleichen Sie die Zahlen mit denen aus dem Internet.

2 • Prüfen Sie, ob es das gewünschte Produkt eventuell in Läden in der Nähe gibt. Viele (nachhaltige) Onlineshops mit stationären Geschäften bieten mittlerweile die Möglichkeit, das per Klick herauszufinden. So können Sie sich im Einzelhandel von Fachpersonal beraten lassen.

3 • Lesen Sie Onlinebewertungen anderer Käufer. Hier finden Sie Informationen zu Schnitt und Farbe bei Mode oder technischen Problemen bei Notebooks, Smartphones oder Haushaltsgeräten. Bei größeren Anschaffungen lohnt es sich, Testergebnisse hinzuzuziehen, zum Beispiel die von Ökotest oder Stiftung Warentest.

4 • Auf YouTube finden Sie sogenannte Unboxing-Videos von Menschen, die das gleiche Produkt – beispielsweise ein Elektrogerät – gekauft haben und auspacken. Sie berichten darin von ihren Erfahrungen und technischen Vergleichen.

5 • Bestellen Sie grundsätzlich keine Frischware oder Tiefkühlprodukte online. Der Supermarkt vor Ort hat einen unschlagbaren Vorteil: Sie können vorm Kauf z.B. das Obst und Gemüse mit eigenen Augen prüfen und in die Hand nehmen.

6 • Vermeiden Sie im Internet möglichst Einzelbestellungen. Denn diese machen besonders viel Müll. Sammelbestellungen sind besser für die Umwelt.

7 • Bevorzugen Sie möglichst nachhaltige Onlineshops. So erkennen Sie ökologisch und sozial nachhaltige Anbieter:

▶ <https://www.nachhaltiger-warenkorb.de/themen/nachhaltige-onlineshops-erkennen/>



zahl Menschen abzuschätzen, die tatsächlich eine Infektion mit SARS-CoV-2 hatten oder haben. Außerdem gibt es bislang keine ausreichenden Daten, wie viele Personen in Deutschland bereits eine Infektion durchgemacht und damit eine mutmaßliche Immunität gegen SARS-CoV-2 aufgebaut haben. Bei der Beurteilung und Prognose des weiteren Verlaufs der Pandemie spielen diese Daten allerdings eine wichtige Rolle. Vor diesem Hintergrund führt das Helmholtz-Zentrum für Infektionsforschung im Landkreis Reutlingen ein bundesweites Projekt durch. Mit dem Projekt soll das Wissen über die tatsächliche Verbreitung von Infektionen mit SARS-CoV-2 und entsprechender Immunität in verschiedenen Bevölkerungsgruppen in Deutschland im Zeitverlauf verbessert werden.

Nach Abschluss der ersten Studienphase Ende Juli 2020 hat inzwischen der zweite Teil der Studie auf dem Parkplatz des alten Paketpostamts in Reutlingen begonnen. Teilnehmende beim zweiten Durchlauf sind positive und grenzwertige Fälle aus der ersten Studienphase sowie weitere per Zufall durch die Einwohnermeldeämter ausgewählte Probanden. Insgesamt werden in der Zeit bis 10. November 2020 rund 3000 Menschen getestet. Im Landkreis Reutlingen kümmern sich die Johanniter mit Unterstützung durch die Malteser um die Testungen. Zwischenergebnisse aus der ersten Studienphase liegen noch nicht vor.

Altenzentrum Haus am Schulberg

Schulberg 8-14 · 72124 Pliezhausen · Tel. 98 00 15
E-Mail: altenzentrum-pliezhausen@gmx.de



Nebel ist das Glück der Beschaulichkeit. (M. Minder)

Der **Novembermonatsplan** – bitte berücksichtigen Sie, dass es zu aktuellen Veränderung und Streichungen des Programmes kommen kann. Vielen Dank für Ihr Verständnis.

Der Seniorenkreis kann unter den gegebenen Umständen nicht stattfinden, vielleicht ist es im Dezember wieder möglich.

Dienstag, 03. November 2020

14.00 Uhr Seniorenkreis (BV) Café Kännle - **entfällt**.
14.00 Uhr Handarbeitskreis (BV) Café Kännle

Mittwoch, 04. November 2020

09.00 Uhr Seniorenenglisch (BV) Clubraum
10.00 Uhr Gedächtnistraining (BV) Café Kännle
14.00 Uhr Jahrgang 1938/39 Pliezhausen Café Kännle
14.00 Uhr Tönen (BV) Werkstatt
14.30 Uhr Do it yourself (OA) Café Kännle

Donnerstag, 05. November 2020

14.00 Uhr Spielenachmittag für Jung und Alt (BV) Café Kännle
14.00 Uhr Pausentreffen des Frauenkreises der Ev. Kirche Pliezhausen Café Kännle

Dienstag, 10. November 2020

14.00 Uhr Handarbeitskreis (BV) Café Kännle

Mittwoch, 11. November 2020

09.00 Uhr Seniorenenglisch (BV) Clubraum
14.00 Uhr Treffen der Sängerfrauen der Harmonie Café Kännle
14.00 Uhr Malgruppe (BV) Clubraum
14.00 Uhr Tönen (BV) Werkstatt

Donnerstag, 12. November 2020

14.00 Uhr Spielenachmittag für Jung und Alt (BV) Café Kännle

Dienstag, 17. November 2020

14.00 Uhr Handarbeitskreis (BV) Café Kännle

Mittwoch, 18. November 2020

09.00 Uhr Seniorenenglisch (BV) Clubraum
14.00 Uhr Malgruppe (BV) Clubraum
14.00 Uhr Quiltwerkstatt Café Kännle

Donnerstag, 19. November 2020

14.00 Uhr Spielenachmittag für Jung und Alt (BV) Café Kännle
14.00 Uhr Pausentreffen des Frauenkreises der Ev. Kirche Pliezhausen Café Kännle

Dienstag, 24. November 2020

14.00 Uhr Handarbeitskreis (BV) Café Kännle

Mittwoch, 25. November 2020

09.00 Uhr Seniorenenglisch (BV) Clubraum
14.00 Uhr Tönen (BV) Werkstatt

Donnerstag, 26. November 2020

11.30 bis 13.30 Uhr Mittagessen (BV) Café Kännle
14.00 Uhr Spielenachmittag für Jung und Alt (BV) Café Kännle

Sonntag, 29. November 2020

14.00 bis 17.00 Uhr Adventssonntag mit Kaffee und Kuchen Café Kännle

Aktuell dürfen sich Gruppen ab 10 Personen **nicht** mehr bei uns treffen. Wir bemühen uns, alle vorgeschriebenen Sicherheitsmaßnahmen gewissenhaft umzusetzen, dabei kann es auch zu unvorhergesehenen Veränderungen kommen. Wir freuen uns jedoch, Sie als kleinere Gruppe mit Kaffee und leckerem Kuchen bei uns zu bewirten. Ihr **Café Kännle-Team** freut sich auf Sie, gerne dürfen Sie während der Öffnungszeiten am Dienstag, Mittwoch und Donnerstag von 14.00 bis 17.00 Uhr. Tel. 8 97 12 den aktuellen Stand erfragen.



Im Büro des **Pflegestützpunktes (PSP)** im "Haus am Schulberg" bekommen Hilfesuchende Informationen und Beratung und Begleitung über pflegerische, pflegeergänzende, hauswirtschaftliche, finanzielle und sonstige Unterstützungsmöglichkeiten. Frau Wiese informiert montags bis donnerstags von 08.00 bis 12.00 Uhr und donnerstagnachmittags von 14.00 bis 16.00 Uhr. Sie ist auch unter Tel. 98 00 15 zu erreichen. E-Mail: pflegestuetzpunkt@pliezhausen.de

Eine Beratung im Büro kann nach telefonischer Vereinbarung, unter Einhaltung der geltenden Hygienevorschriften, mit Sicherheitsabstand und Mund-Nasen-Maske stattfinden.

Bürgerverein Altenhilfe e.V.

Tätentalweg 12 · 72124 Pliezhausen · Tel. 98 01 65
E-Mail: buergerverein-pliezhausen@gmx.de



Der goldene Oktober ist vorbei. Es wird langsam kälter und warme Jacken werden beim Spaziergang benötigt. Aber die kalte Luft tut gut; ein Spaziergang stärkt unser Immunsystem und wir sind in Bewegung.

Der **Handarbeitskreis** startet die Woche am Dienstag, 03. November um 14.00 Uhr im Café Kännle. Bald kann man auch warme Handschuhe anziehen.

Die **Senioren-Englisch-Gruppe** trifft sich am Mittwoch, 04. November ab 09.00 Uhr im Clubraum. Dann wird fleißig Englisch gelernt.

Außerdem findet von 10.00 bis 11.00 Uhr im Café Kännle das **Gedächtnistraining** statt. In netter Runde werden hier die grauen Zellen gefordert. Das macht nicht nur Spaß, sondern hält fit.

Die **Tongruppe** zaubert ebenfalls am Mittwoch ab 14.00 Uhr in der Werkstatt wunderschöne Kreationen aus Ton.

Spiele für Jung und Alt findet am Donnerstag, ab 14.00 Uhr im Café Kännle statt. Hier wird es wieder lustig bei Skat, Canasta und vielen weiteren Spielen. Gute Stimmung ist angesagt.

Leider muss am Dienstag, 03. November der Seniorenkreis ausfallen, da nur wenige Personen wegen der verschärften Corona-Maßnahmen daran teilnehmen könnten. Wir, insbesondere aber Elisabeth Kern, bedauern das sehr.

Beachten Sie bitte unsere Beilage in dieser Ausgabe zur Notfalldose!





Musikschule Pliezhausen



Büro-Öffnungszeiten

Montag, Dienstag, Donnerstag: 09.00 Uhr bis 12.30 Uhr
 Montag: 14.00 Uhr bis 17.00 Uhr; Mittwoch und Freitag geschlossen
 Baumsatzstraße 2, Tel. 955400, Fax 9554025
 E-Mail: info@musikschule-pliezhausen.de
 Homepage: www.musikschule-pliezhausen.de

Herbstferien

In den Herbstferien ist die Musikschule von 26. Oktober bis 01. November geschlossen. Der Unterricht beginnt wieder regulär ab Montag, 02. November. Wir wünschen allen Schülerinnen und Schülern schöne und erholsame Ferien. Bleiben Sie gesund!

Wie Konzertwerkstatt, aber anders

Am vergangenen Freitag fand die erste, etwas andere Konzertwerkstatt der vorgesehenen wöchentlichen Minireihe statt. Im Saal im FORUM4P ist es zum Glück auch unter erschwerten Bedingungen während der Coronazeit mit einem guten Hygienekonzept möglich kleinere Konzerte durchzuführen. Mit Abstandsregeln und der Einhaltung der maximalen Teilnehmer- und Zuhörerzahlen (10 + 20) können Schüler somit wieder ihr Können unter Beweis stellen und das Vorspielen auf der Bühne lernen und festigen.

Das Programm dieser ersten, anderen Konzertwerkstatt war zwar sehr kurz, doch hat sich gezeigt, dass das Vorspielen für die Schülerinnen und Schüler und ihre Lehrkräfte ein wichtiger Bestandteil des Unterrichtes ist. Die anwesenden Zuhörer/innen belohnten dies mit einem großen, kräftigen Applaus.

Am Freitag, 06. November geht es um 19.00 Uhr mit der Ausgabe "nur für Bläser", am 13. November mit "nur für Taste" wieder weiter.

Bereitschaftsdienste



Ärztlicher Notfalldienst

Den ärztlichen Bereitschaftsdienst (in Vertretung des Hausarztes) erreichen Sie an Wochenenden und Feiertagen sowie werktags ab 18.00 Uhr unter der Tel. 116 117.

Montag bis Freitag 09.00 bis 19.00 Uhr: docdirekt - Kostenfrei
 Onlinesprechstunde von niedergelassenen Haus- oder Kinderärzten, nur für gesetzlich Versicherte unter 07 11/96 58 97 00 oder docdirekt.de

Nur bei lebensbedrohlichen Notfällen rufen Sie den Notarzt:
 Tel. 112.

HNO-ärztlicher Notfalldienst

an Wochenenden und Feiertagen in der HNO-Notfallpraxis am Universitätsklinikum Tübingen - HNO-Klinik, Elfriede-Aulhorn-Straße 5, Gebäude 600, Tübingen.

Öffnungszeiten: Samstag, Sonntag und Feiertag von 08.00 bis 20.00 Uhr.

Patienten können ohne Voranmeldung in die Notfallpraxis kommen.

Zahnärztlicher Notfalldienst

Sprechzeiten:

Samstag und Sonntag von 10.00 bis 11.00 Uhr und 16.00 bis 17.00 Uhr

Einheitliche Rufnummer: 0 18 05/91 16 40

Tierärztlicher Notfalldienst

Wenn Haustierarzt nicht erreichbar:

Kleintierpraxis A. Oberscheid, Greutstraße 8, Pliezhausen,
 Tel. 0 71 27/74 27

Krankentransport, Rettungsdienst, Notarzt

DRK-Rettungsleitstelle Reutlingen,

Tel. 0 71 21/1 92 22

Apothekenbereitschaft

Dienstbereitschaft von 08.30 bis 08.30 Uhr Folgetag.

Außerhalb der gesetzlichen Ladenschlusszeiten fällt eine Notdienstgebühr von 2,50 Euro an. Es werden nur ärztliche Rezepte beliefert und dringend benötigte Medikamente abgegeben. Die nächstgelegene dienstbereite Apotheke können Sie auch kostenlos unter Tel. 08 00/002 28 33 oder unter www.aponet.de erfragen.

Freitag, 30. Oktober

Römerschanz-Apotheke, Gustav-Groß-Straße 2, Reutlingen,
 Tel. 0 71 21/32 05 66

Bahnhof-Apotheke, Schönbeinstraße 9, Metzingen,
 Tel. 0 71 23/1 42 52

Samstag, 31. Oktober

Apotheke im E-Center, Emil-Adolff-Straße 21, Reutlingen,
 Tel. 0 71 21/37 29 30

Echaz-Apotheke, Holzelfinger Straße 13, Lichtenstein,
 Tel. 0 71 29/9 29 89

Apotheke Neckarburg, Karlstraße 1, Neckartenzlingen,
 Tel. 0 71 27/23 72 20

Sonntag, 01. November

Steinach-Apotheke, Steinachstraße 23, Betzingen,
 Tel. 0 71 21/5 47 91

Apotheke in der Römerstraße, Römerstraße 145, Pfullingen,
 Tel. 0 71 21/9 61 32 60

Montag, 02. November

Leinsbach-Apotheke, Bahnhofstraße 19, Eningen,
 Tel. 0 71 21/88 01 51

Roßberg-Apotheke, Hauptstraße 40, Gönningen,
 Tel. 0 70 72/9 18 50

Apotheke Riederich, Metzinger Straße 2, Riederich,
 Tel. 0 71 23/93 28 96

Dienstag, 03. November

Mauritius-Apotheke, Im Gässle 6, Betzingen, Tel. 0 71 21/55 00 44

Stadt-Apotheke, Kirchstraße 3, Pfullingen, Tel. 0 71 21/7 10 30

Stadtapotheke, Hindenburgstraße 1, Metzingen,
 Tel. 0 71 23/13 42

Mittwoch, 04. November

Markt-Apotheke, Marktstraße 18, Pfullingen, Tel. 0 71 21/75 49 29

Mühlen-Apotheke, Steinachstraße 9, Betzingen,
 Tel. 0 71 21/9 13 90

Sonnen-Apotheke, Uracher Straße 23, Dettingen a.d. Erms,
 Tel. 0 71 23/9 73 30

Donnerstag, 05. November

Birken-Apotheke, Römersteinstraße 4, Sondelfingen,
 Tel. 0 71 21/49 39 20

Uhland-Apotheke, Schulstraße 10, Pfullingen, Tel. 0 71 21/7 11 50

Giftnotruf

Giftnotrufzentrale, Tel. 07 61/1 92 40

Sozial- und Diakoniestation

Pliezhausen-Walddorfhäslach

Häusliche Pflege/Krankenpflege

Hauswirtschaft/Betreuung/Familienpflege

Frau Mary Rauchmann

Schulberg 8-14

Telefon (AB): 0 71 27/8 03 62

E-Mail: mail@sozialstation-pliezhausen.de

Bürozeiten:

Mo. bis Fr.: 08.00 bis 11.00 Uhr

Do.: 14.00 bis 16.00 Uhr

und nach Vereinbarung

Anonyme Alkoholiker

Tel. 0 71 23/18 18 0

Tel. 0 70 71/61 09 99



Telefonseelsorge

Tel. 08 00/1 11 01 11
Tel. 08 00/1 11 02 22

Bundesweites Hilfefon "Gewalt gegen Frauen"

Tel. 0 80 00/11 60 16

Clusterkopfschmerz-Selbsthilfegruppe

Tel. 0 71 27/75 50
Tel. 0 71 21/1 74 55



Pliezhausen

Fundsachen

Kinderuhr

Anhänger mit 2 Schlüsseln

Die Verlierer können sich unter Tel. 977-0 an die Gemeindeverwaltung wenden.

ENDE DES AMTLICHEN TEILS



Was sonst noch interessiert

Das Paradies brennt! Von November bis April entführen Brennereien in die Welt der Edeldestillate

Der Verein Schwäbisches Streuobstparadies e.V. gibt zur Veranstaltungsreihe „Das Paradies brennt“ zum 8. Mal ein Programm heraus, welches Termine rund um den Brennkessel zusammenfasst. Mit dabei sind dieses Jahr Verkostungen, Schaubrennen, Seminare und Führungen in Brennereien der Landkreise Esslingen, Tübingen und Reutlingen.

Alle Informationen, auch zu den Brennereien sowie das Programmheft zum Download finden Sie unter: www.streuobstparadies.de

Rentenversicherung



Deutsche
Rentenversicherung
Baden-Württemberg

Die Einkommensanrechnung

(DRV BW) Bei der Grundrente findet eine Einkommensprüfung statt. Als Einkommen sollen die eigene Rente und weiteres zu versteuerndes Einkommen berücksichtigt werden. Dieses wird vom Finanzamt festgestellt und der Deutschen Rentenversicherung automatisch mitgeteilt. Maßgebend ist grundsätzlich das Einkommen des vorvergangenen Kalenderjahres, im Jahr 2021 also das Einkommen des Jahres 2019. Steuerfreie Einnahmen wie beispielsweise Einnahmen aus einer ehrenamtlichen Tätigkeit und aus einer pauschal besteuerten geringfügigen Beschäftigung (Minijob) bleiben ebenso wie Vermögen unberücksichtigt.

Dabei erhalten den Grundrentenzuschlag in voller Höhe nur diejenigen Rentnerinnen und Rentner, die im Jahr 2021 als Alleinstehende ein Monatseinkommen unter 1.250 Euro oder als Ehepaar unter 1.950 Euro zur Verfügung haben. Wenn das Einkommen darüber liegt, wird es zu 60 Prozent angerechnet. Ab einem Monatseinkommen von 1.600 Euro beziehungsweise 2.300 Euro bei Ehepaaren wird der übersteigende Betrag zu 100 Prozent auf den Grundrentenzuschlag angerechnet. Da diese Freibeträge an den aktuellen Rentenwert der gesetzlichen Rentenversicherung gekoppelt sind, werden sie jedes Jahr angepasst.

Für weitere Informationen hat die DRV im Internet eine spezielle Themenseite rund um die Grundrente unter <http://www.deutscherentenversicherung.de/grundrente> eingerichtet. Dort finden Interessierte auch die Broschüre "Grundrente: Fragen und Antworten" zum Herunterladen.



Vereinsmitteilungen

Akkordeon-Freunde Pliezhausen e.V.

Postadresse: Volker Haug
Charlottenstr. 8, 72124 Pliezhausen
Mobil: 0176 53804980, E-mail: v.haug@web.de



Einladung zur Mitgliederversammlung

Zu unserer Mitgliederversammlung, am **Mittwoch, 11. November 2020**, laden wir alle Mitglieder herzlich ein. Beginn ist um **20.00 Uhr** im Vereinsraum am Otwin Brucker Schulzentrum Pliezhausen.

Während der Versammlung sind die geltenden Hygiene- und Abstandsregelungen zu beachten!

Tagesordnung:

1. Begrüßung und Bericht des Vorstands
2. Bericht der Schriftführerin
3. Bericht der Kassiererin
4. Bericht der Kassenprüfer
5. Bericht des Inventarverwalters
6. Bericht der Jugendleiterin
7. Entlastungen
8. Wahlen
9. Verschiedenes

Anträge zur Mitgliederversammlung müssen bis spätestens 03. November 2020 schriftlich bei Vorstand Volker Haug eingegangen sein.

Arbeitsgemeinschaft Sport in Pliezhausen e.V.

www.asp-pliezhausen.de



Gesundheitssport

Functional Fitness by Julia Simon

Im Rahmen des von der ASP e. V. initiierten und von der AOK Gesundheitskasse Neckaralb geförderten Projekts "Sport im Freien" traf sich seit einigen Wochen eine Gruppe an motivierten Sportlerinnen und Sportlern zum Functional Training rund ums Schönbuchstadion Pliezhausen. Die Leichtathletin Julia Simon (LV Pliezhausen 2012 e. V.) brachte die Gruppe während eines 1-stündigen Workouts mit abwechslungsreichen Übungen für den ganze Körper so richtig zum Schwitzen. Nach einer anstrengenden Kraft-Einheit fand die Gruppe durch Mobilisation und Entspannung Ruhe und Ausklang in den Abend.

Aufgrund der Nachfrage werden wir das Angebot zunächst bis Weihnachten als Kurs fortführen:

Termin: 8. Oktober 2020 bis 17. Dezember 2020, 10 Termine fortlaufend (kein Kurs an Feiertagen und in den Schulferien), Kursgebühr 50,00 Euro

Solange die Witterung es zulässt, wird sich die Gruppe um 18.30 Uhr im Schönbuchstadion treffen. Bei schlechter Witterung und zunehmend früher eintretender Dunkelheit findet der Kurs um 20.00 Uhr in der Sporthalle Pliezhausen statt.

Gerne dürfen noch weitere Interessierte dazu kommen! Die Anmeldung erfolgt über unsere Webseite www.asp-pliezhausen.de

LV Pliezhausen

www.lv-pliezhausen.de



www.lv-pliezhausen.de

LV PLIEZHAUSEN
2012



2012: Das Männerteam (Totzauer, Walker, Werminghausen) erläuft sensationell DM-Silber im Cross. Die U20-Mehrkämpferinnen mit der Einzeldritten Mayer, Bonnaire und Dinkel überraschen als DM-Vize im Siebenkampf.