



# Pliezhausen aktuell

mit den Orten Mühlgarten-Gniebel-Dürnach  
Amtsblatt der Gemeinde Pliezhausen, Herausgeber: Gemeinde Pliezhausen



Jahrgang 2021

Freitag, 13. August 2021

Nummer 32



## Amtliche Bekanntmachungen

### Gesamtgemeinde

#### Unsere Jubilare

Geburtstag feiert  
am 15. August  
den 80. Herr Augusto Mondello

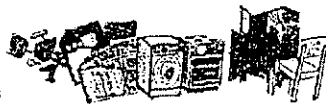
am 17. August  
den 90. Frau Despina Coufogeorgi

Wir gratulieren den Jubilaren recht herzlich und wünschen ihnen weiterhin alles Gute.

#### Kruschtelkiste

##### Angeboten werden:

Schaukelstuhl Ikea "POÄNG"  
mit grünem Bezug und Hocker  
Couchtisch L: 130 cm, B: 75 cm, H: 55 cm, Eiche massiv  
"Ramp" Hefte Band 1 - 40  
Tel. 71 58 5



Wir weisen darauf hin, dass in der Kruschtelkiste keine Verkäufe veröffentlicht werden dürfen. Das Motto heißt: **Verschenken und geschenkt bekommen!**

Angebote für die Kruschtelkiste nimmt die Gemeindeverwaltung unter Tel. 977-0 und [amtsblatt@pliezhausen.de](mailto:amtsblatt@pliezhausen.de) entgegen.

Die Kruschtelkiste finden Sie auch online unter [www.pliezhausen.de](http://www.pliezhausen.de) > Aktuelles > Amtsblatt.

#### Krämermarkt

Der traditionelle Krämermarkt in Pliezhausen findet am Mittwochvormittag, 18. August 2021, in der Zeit von 07.30 bis 13.00 Uhr, auf dem Marktplatz, der Wilhelmstraße und der Karlstraße statt. Während des Marktes sind die Wilhelmstraße (im entsprechenden Bereich) und die Karlstraße (einschließlich des Parkplatzes am Kindergarten) für den gesamten Verkehr gesperrt. Zum Besuch des Marktes laden wir Sie herzlich ein, für die Verkehrsbeschränkungen bitten wir um Verständnis.

#### Kostenlose Antigen-Schnelltests in Pliezhausen

Neben dem Angebot der Apotheke am Rathaus gibt es im Cookroom des Hotels Schönbuch die Möglichkeit einen kostenlosen Antigen-Schnelltest durchführen zu lassen. Die Testungen werden mit einem Abstrich durch die Nase durchgeführt, das Ergebnis liegt bereits nach kurzer Wartezeit vor.

Das **Testzentrum im Cookroom des Hotels Schönbuch**, Lichtensteinstraße 43, ist derzeit zu folgenden Zeiten für Sie geöffnet:

**Freitag: 12.00 bis 14.00 Uhr / 17.00 bis 19.00 Uhr**

**Samstag 17.00 bis 19.00 Uhr**

Aufgrund der geringen Nachfrage wurde die Öffnungszeiten reduziert, bei steigendem Bedarf werden auch wieder Testmöglichkeiten in der Zeit von Montag bis Donnerstag angeboten.

- Termine sind auf [www.cookroom.de](http://www.cookroom.de) buchbar, auch ohne Termin ist eine Testung evtl. mit Wartezeit möglich. Den dort hinterlegten Fragebogen bitte ausgefüllt zum Termin mitbringen. Weiterhin werden in der **Apotheke am Rathaus**, Schulberg 5 in Pliezhausen ebenfalls kostenlose Antigen-Schnelltests für die Bevölkerung angeboten.
- Freie Termine sind auf der Homepage [www.apotheke-pliezhausen.de](http://www.apotheke-pliezhausen.de) unter "Aktuelles" ersichtlich und können sofort online gebucht werden. Dort finden Sie auch den Testfragebogen "Hinweise zum Antigen Schnelltest", diesen bitte zum Termin ausgefüllt mitbringen. Die Teststelle befindet sich hinter der Apotheke in Pliezhausen.

Die Teststellen sind ausschließlich für Personen ohne Symptome gedacht, auch Kontaktpersonen bitten wir sich nach Voranmeldung bei einem niedergelassenen Arzt testen zu lassen. Denken Sie bitte auch daran, dass Sie sich vor Ort ausweisen müssen.

#### Pflicht zum Bewirtschaften und Abmähen von Grundstücken

Die Besitzer von landwirtschaftlich nutzbaren Grundstücken werden darauf hingewiesen, dass sie nach den Bestimmungen des Landwirtschafts- und Landeskulturgesetzes verpflichtet sind, ihre Grundstücke zu bewirtschaften oder dadurch zu pflegen, dass sie für eine ordnungsgemäße Beweidung sorgen oder die Grundstücke mindestens einmal im Jahr abmähen.

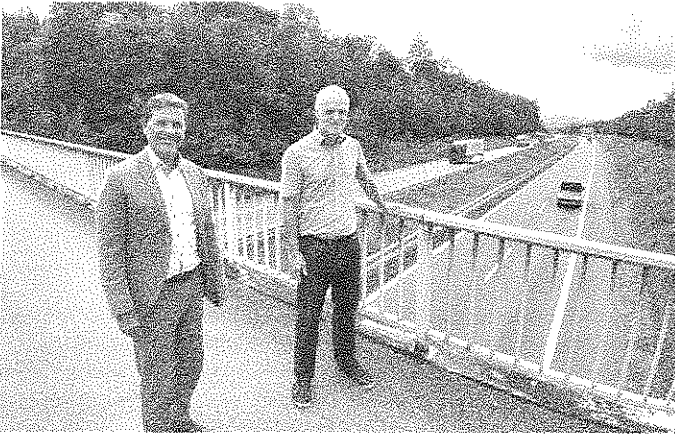
Wir bitten daher alle Grundstückseigentümer, ihre noch ungemähten Grundstücke im Außen- und Ortsbereich abzumähen oder abmähen zu lassen.

Mülltermine	Pliezhausen	Teilorte
Restmüll-Tonne	Montag, 23. August Montag, 06. September	Freitag, 20. August Freitag, 03. September
Bio-Tonne	Montag, 16. August Montag, 23. August	Freitag, 13. August Freitag, 20. August
Papier-Tonne	Montag, 30. August Montag, 27. September	Freitag, 13. August Freitag, 10. September
Gelber Sack (Abholung Gewerbegebiet östlich K 6756 wie Teilorte)	Montag, 30. August Montag, 27. September	Montag, 16. August Montag, 13. September
Häckselplatz	Dienstag, 16.00 bis 18.00 Uhr Donnerstag, 16.00 bis 18.00 Uhr Samstag, 09.00 bis 12.00 Uhr und 14.00 bis 17.00 Uhr	



## Lärmschutz B 27 - Bürgermeister Christof Dold im Austausch mit dem Landtagsabgeordneten Thomas Poreski, Bündnis 90/Die Grünen

Am Donnerstag, 05. August 2021, war der Landtagsabgeordnete für den Wahlkreis Reutlingen, Herr Thomas Poreski, Bündnis 90/Die Grünen, zu einem Austausch über verschiedene kommunalpolitische Themen Gast im Pliezhäuser Rathaus. Im Rahmen dieses Gesprächs erläuterte Herr Bürgermeister Christof Dold nochmals sehr eindrücklich und ausführlich die Problematik der sehr massiven und weiter zunehmenden Lärmbelastung, unter welcher die Teilorte Gniebel und Rübgarten ausgehend von der Bundesstraße 27 zu leiden haben. Anschließend machte sich Herr Poreski, MdL, mit Herrn Bürgermeister Dold ein Bild von der Situation vor Ort und sagte erneut seine Unterstützung im Rahmen des politischen Prozesses für eine Verbesserung für die Einwohnerschaft Gniebels und Rübgartens zu.



## Brandrodung ist verboten

Nach dem Naturschutzgesetz ist es verboten, Teile der Vegetation, wie zum Beispiel Hecken, Gebüsch oder Röhrichtbestände, abzubrennen (Brandrodungsverbot). Oft sind es die Eigentümer selbst, die auf diese Weise die vertrocknete, leicht brennbare Bodenvegetation schnell, bequem und "sauber" beseitigen. Dabei sind sie sich oft nicht bewusst, welchen Schaden sie bei Pflanzen und Kleintieren anrichten. Gerade die Kleinlebewesen, zu denen viele Nützlinge gehören, die zum Beispiel durch intensive Landwirtschaft ohnehin schon gefährdet sind, sollen durch dieses Verbot geschützt werden. Das Feuer zerstört Insekten, Kleintiere, die in den Gehölzen Zuflucht vor dem Winter fanden, und Gelege der Bodenbrüter.

Die Zusammensetzung der Vegetation wird negativ beeinflusst: Tief wurzelnde Pflanzen überleben das Feuer eher als flach wurzelnde. Eine einseitige Vegetation ist somit vorprogrammiert. Das Brandrodungsverbot gilt zeitlich und räumlich ohne Einschränkung. Wer dagegen verstößt, muss mit einer Geldbuße bis zu 15.000 Euro rechnen.

Eine Geldbuße in der gleichen Höhe riskiert auch derjenige, der während der Vegetationsperiode (01. März bis 30. September) Hecken, Bäume, Gebüsch usw. rodet, abschneidet oder auf andere Weise zerstört.

## Ausstellung von Reisepässen, Personalausweisen und Kinderreisepässen

Reisepässe und Personalausweise werden zentral durch die Bundesdruckerei in Berlin ausgestellt. Diese Bearbeitung dauert ca. 3 bis 4 Wochen. Personalausweise und Reisepässe können sowohl

bei der Gemeindeverwaltung Pliezhausen, Frau Leutenecker (Zimmer 0.5), wie auch in den Ortsverwaltungen in Rübgarten, Gniebel und Dörnach beantragt werden. Zu diesen Anträgen wird je ein aktuelles Passbild benötigt. **Dieses muss biometrisch, also frontal, aufgenommen werden, ein Passbild im Halbprofil ist nicht ausreichend.** Für den Personalausweis wie auch für den Reisepass müssen, ab 6 Jahre, Fingerabdrücke abgegeben werden. Die Gebühr beträgt beim Reisepass 60,00 Euro, bei Personen die das 24. Lebensjahr noch nicht vollendet haben, 37,50 Euro. Beim Personalausweis beträgt die Gebühr 37,00 Euro, bei Personen die das 24. Lebensjahr noch nicht vollendet haben, 22,80 Euro.

Die Reisepässe und Personalausweise sind jeweils 10 Jahre gültig, für Antragsteller unter 24 Jahren 6 Jahre. Eine Verlängerung ist nicht möglich, die Personalausweise und Reisepässe müssen danach neu beantragt werden. Bitte überprüfen Sie, ob Ihr Reisepass oder Ihr Personalausweis abgelaufen ist oder in absehbarer Zeit abläuft. Sollte dies zutreffen, empfehlen wir, die neuen Reisepässe und Personalausweise frühzeitig, möglichst 3 bis 4 Wochen vor der Ablauffrist, zu beantragen. Auch Ihre Kinder müssen bei Reisen ins Ausland über ein eigenes Reisedokument verfügen.

Nähere Informationen zu den Einreisebestimmungen finden Sie im Internet auf der Seite des Auswärtigen Amtes unter: [www.auswaertiges-amt.de](http://www.auswaertiges-amt.de).

Die Geltungsdauer von Kinderreisepässen beträgt nur noch ein Jahr. Mehrmalige Verlängerungen um jeweils ein Jahr bleiben zulässig. Bereits vor dem 01. Januar 2021 beantragte Kinderreisepässe behalten ihre Gültigkeit. Kinderreisepässe können längstens bis zum 12. Lebensjahr ausgestellt werden. Zur Beantragung wird ein aktuelles biometrisches Lichtbild und der entsprechende Antrag (zu finden unter: [www.pliezhausen.de](http://www.pliezhausen.de)), von beiden Elternteilen unterschrieben, benötigt.

Bitte beachten Sie, dass Passbilder nach wie vor in ausgedruckter Form vorgelegt werden müssen. Die digitale Übersendung oder die Möglichkeit das Bild vor Ort zu machen ist derzeit noch nicht möglich.

## Landratsamt Reutlingen informiert



**DRAN BLEIBEN BW**

# Dranbleiben

## Kreisimpfzentrum (KIZ)

**Impfen ohne Termin**

**Mo.-Sa.: 7:30-19:00 Uhr**  
**KIZ Reutlingen**  
**Kreuzliche Stadion**  
**An der Kreuzliche 4**

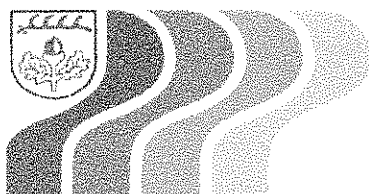
**Weitersimpfaktionen**  
**an allen Kreisimpfzentren**

Mehr Informationen zur Corona-Schutzimpfung  
[dranbleiben-bw.de](http://dranbleiben-bw.de)

Herausgeber: Gemeinde Pliezhausen

Verantwortlich für den amtlichen Inhalt einschließlich der Veröffentlichungen der Gemeindeverwaltung ist der Bürgermeister oder sein Vertreter im Amt, Telefon 0 71 27/9 77-0.

Für den übrigen Inhalt: Fink GmbH, Druck und Verlag, Sandwiesenstraße 17, 72793 Pfullingen, Telefon 0 71 21/97 93-0, Telefax 0 71 21/97 93-993



# PLIEZHAUSEN

Unsere Gemeinde (ca. 10.000 Einwohner) mit den Teilgemeinden Rübgarten, Gniebel und Dörnach liegt verkehrsgünstig, hat vielfältige Kultur-, Sozial- und Bildungseinrichtungen und verfügt über einen hohen Freizeitwert. Wir suchen zum nächstmöglichen Zeitpunkt eine

## Verwaltungsfachangestellte für unsere Zentrale (m/w/d)

**unbefristet / Teilzeit / Entgeltgruppe 5 TVöD**

### Aufgabenschwerpunkte:

- Betreuung der Telefonzentrale
- Verkauf von Fahrkarten (Naldo-Verkehrsverbund), Pliezhäuser Gutscheinen, Konzertkarten
- Auskunft für Rathausbesucher\*innen
- Beglaubigung von Kopien
- Posteingang und Postausgang
- Kopieren der Drucksachen für Gemeinderat, Ausschüsse und Ortschaftsräte
- Verwaltung, Überwachung und Ausgabe von Fundsachen
- Vermietung der Gemeinde- und Sporthalle Pliezhausen, der Mehrzweckhalle Rübgarten sowie des Bürgersaals Dörnach

### Ihr Profil:

- Abgeschlossene Ausbildung als Verwaltungsfachangestellte (m/w/d) oder vergleichbare Ausbildung
- Selbstständige und sorgfältige Arbeitsweise
- Freundlichkeit und Aufgeschlossenheit gegenüber bürgerlichen Belangen
- Zeitliche Flexibilität
- Teamfähigkeit

### Wir bieten Ihnen:

- Abwechslungsreiche und vielseitige Tätigkeit in einem unbefristeten Beschäftigungsverhältnis (in Teilzeit 35 %)
- Mitarbeit in einem engagierten Team in kollegialer Atmosphäre
- Eingruppierung nach EG 5 TVöD

### Haben wir Ihr Interesse geweckt?

Dann freuen wir uns über Ihre aussagekräftigen Bewerbungsunterlagen mit der **Kennziffer 2021-12-010** bis **27. August 2021** an die Gemeinde Pliezhausen, Postfach 11 31, 72120 Pliezhausen oder an folgende E-Mail-Adresse: **Bewerbungen@Pliezhausen.de**

Für Auskünfte steht Ihnen in der Personalabteilung Frau Astrid De Bonis (Tel.: 07127/ 977-183) sehr gerne zur Verfügung.



## Dorfmuseum im Entenhof



### Dorfmuseum Ahnenhaus

Liebe Besucher,

lassen Sie sich von unseren neuen Ausstellungsstücken fürs Museum verzaubern. Wir haben kurzfristig eine Ausstellung nach der Coronazeit aufbereitet.

### "Gehütet und bewahrt – Neuzugänge fürs Museum aus Vitrinen und vom Speicher"

ist das Thema in diesem Sommerhalbjahr 2021.

Wir stellen Gegenstände aus, die wir während der Coronapandemie von der umliegenden Bevölkerung erhalten haben. Es ist erstaunlich, wie viele Erinnerungsschätze über Jahrzehnte in Ehren gehalten worden sind und sich nicht der heutigen Wegwerfkultur beugen mussten.

Die Besucher können unter Hygieneauflagen (Maskenpflicht und Mindestabstand) durchs Museum und den Garten streifen. Coronabedingt finden keine Führungen und Veranstaltungen statt. Die Öffnungszeiten bis Ende September sind sonntags zwischen 14.00 und 16.00 Uhr. Der Eintritt beträgt 1,00 Euro für Erwachsene, Kinder sind frei. Die Gebäude, Wohnhaus und Scheune, sind getrennt zu besichtigen, es dürfen 10 Personen gleichzeitig die jeweiligen Gebäude besuchen. Im Garten gilt keine Mindestanzahl an Personen. Die Mitarbeiter/innen des Dorfmuseums können vor Ort zu den Ausstellungsstücken befragt werden.

Die Mitglieder des Arbeitskreises freuen sich auf Ihr Kommen

### Altenzentrum

#### Haus am Schulberg

Schulberg 8-14 · 72124 Pliezhausen · Tel. 98 00 15  
E-Mail: [altenzentrum-pliezhausen@gmx.de](mailto:altenzentrum-pliezhausen@gmx.de)



### Blumen sind die schönsten Worte der Natur

(Johann Wolfgang von Goethe)

Bei wechselnden Kuchen- und Getränkeangeboten, nett und persönlich bedient, kann man im **Café Kännle** einen schönen Nachmittag genießen. Menschen jeden Alters sind herzlich willkommen und können sich ungezwungen mit Freunden, aber auch alleine kommend wohlfühlen. Dienstag bis Donnerstag von 14.00 bis 17.00 Uhr. Im Café gelten die aktuellen Hygiene- und Abstandsregeln. Tel. 8 97 12.



Bitte beachten Sie: Das Büro der **Offenen Altenhilfe** ist vom 02. August bis zum 13. August nicht besetzt. Frau Schäfer ist ab dem 17. August 2021 wieder zu den üblichen Bürozeiten zu erreichen. Im Büro des **Pflegestützpunkts (PSP)** im "Haus am Schulberg" informiert Frau Wiese hilfebedürftige Bürger und ihre Angehörigen. Sie vermittelt auf Wunsch Leistungen und Angebote der Sozial- und Diakoniestationen, der Mobilien Sozialen Dienste, der Essenszubringerdienste, der Tages- und Kurzzeitpflege, der stationären Pflegeeinrichtungen der Sozialpsychiatrischen Dienste, der Beratungsstellen für Ältere, und der privaten Pflege- und Betreuungsdienste und berät über das Betreute Wohnen. Die Beratungsstelle ist von Montag bis Donnerstag von 8.00 bis 12.00 Uhr und am Donnerstagnachmittag von 14.00 bis 17.00 Uhr besetzt und unter Telefon 98 00 15 zu erreichen. E-Mail [pflegestuetzpunkt@pliezhausen.de](mailto:pflegestuetzpunkt@pliezhausen.de)



FINK GMBH | 72793 Pfullingen | 07121 9793 - 0

## mediothek pliezhausen



### Öffnungszeiten:

Dienstag 14.00 bis 18.00 Uhr  
Mittwoch 10.30 bis 13.00 Uhr und 14.00 bis 19.00 Uhr  
Donnerstag 14.00 bis 17.00 Uhr  
Freitag 14.00 bis 17.00 Uhr  
Tel. 977-230, Fax 977-235  
E-Mail: [mediothek@pliezhausen.de](mailto:mediothek@pliezhausen.de)  
[www.mediothek.pliezhausen.de](http://www.mediothek.pliezhausen.de)

### Sommerferien

In den Sommerferien machen wir von Montag, 23. August, bis Montag 13. September Urlaub.

Bis dahin ist ein Besuch in der Mediothek wieder **ohne Beschränkungen und ohne Termin** zu unseren **normalen Öffnungszeiten** möglich.

Wir freuen uns auf Sie.

## Bereitschaftsdienste



### Ärztlicher Notfalldienst

Den ärztlichen Bereitschaftsdienst (in Vertretung des Hausarztes) erreichen Sie an Wochenenden und Feiertagen sowie werktags ab 18.00 Uhr unter der Tel. 116 117.

Montag bis Freitag 09.00 bis 19.00 Uhr: docdirekt - Kostenfrei Onlinesprechstunde von niedergelassenen Haus- oder Kinderärzten, nur für gesetzlich Versicherte unter 07 11/96 58 97 00 oder [docdirekt.de](http://docdirekt.de)

Nur bei lebensbedrohlichen Notfällen rufen Sie den Notarzt: Tel. 112.

### HNO-ärztlicher Notfalldienst

an Wochenenden und Feiertagen in der HNO-Notfallpraxis am Universitätsklinikum Tübingen - HNO-Klinik, Elfriede-Aulhorn-Straße 5, Gebäude 600, Tübingen.

Öffnungszeiten: Samstag, Sonntag und Feiertag von 08.00 bis 20.00 Uhr.

Patienten können ohne Voranmeldung in die Notfallpraxis kommen.

### Zahnärztlicher Notfalldienst

Sprechzeiten:

Samstag und Sonntag von 10.00 bis 11.00 Uhr und 16.00 bis 17.00 Uhr

Einheitliche Rufnummer: 0 18 05/91 16 40

### Krankentransport, Rettungsdienst, Notarzt

DRK-Rettungsleitstelle Reutlingen,  
Tel. 0 71 21/1 92 22

### Apothekenbereitschaft

Dienstbereitschaft von 08.30 bis 08.30 Uhr Folgetag.

Außerhalb der gesetzlichen Ladenschlusszeiten fällt eine Notdienstgebühr von 2,50 Euro an. Es werden nur ärztliche Rezepte beliefert und dringend benötigte Medikamente abgegeben. Die nächstgelegene dienstbereite Apotheke können Sie auch kostenlos unter Tel. 08 00/002 28 33 oder unter [www.aponet.de](http://www.aponet.de) erfragen.

### Freitag, 13. August

Apotheke am Tübinger Tor, Katharinenstraße 28, Reutlingen,  
Tel. 0 71 21/33 99 51

Linden-Apotheke, Hauptstraße 31, Wannweil, Tel. 0 71 21/5 42 32

### Samstag, 14. August

Römerschanz-Apotheke, Gustav-Groß-Straße 2, Reutlingen,  
Tel. 0 71 21/32 05 66

Bahnhof-Apotheke, Schönbeinstraße 9, Metzingen,  
Tel. 0 71 23/1 42 52

**Sonntag, 15. August**

Apotheke im E-Center, Emil-Adolff-Straße 21, Reutlingen,  
Tel. 0 71 21/37 29 30

Hauff-Apotheke, Wilhelmstraße 16, Lichtenstein,  
Tel. 0 71 29/9 26 70

Apotheke Neckarburg, Karlstraße 1, Neckartenzlingen,  
Tel. 0 71 27/23 72 20

**Montag, 16. August**

Steinach-Apotheke, Steinachstraße 23, Betzingen,  
Tel. 0 71 21/5 47 91

Apotheke in der Römerstraße, Römerstraße 145, Pfullingen,  
Tel. 0 71 21/9 61 32 60

**Dienstag, 17. August**

Leinsbach-Apotheke, Bahnhofstraße 19, Eningen,  
Tel. 0 71 21/88 01 51

Roßberg-Apotheke, Hauptstraße 40, Gönningen,  
Tel. 0 70 72/9 18 50

**Mittwoch, 18. August**

Apotheke Mittelstadt, Neckartenzlinger Straße 42, Reutlingen,  
Tel. 0 71 27/7 11 66

Stadt-Apotheke, Kirchstraße 3, Pfullingen, Tel. 0 71 21/7 10 30

Stadtapotheke, Hindenburgstraße 1, Metzingen,  
Tel. 0 71 23/13 42

**Donnerstag, 19. August**

Markt-Apotheke, Marktstraße 18, Pfullingen, Tel. 0 71 21/75 49 29

Mühlen-Apotheke, Steinachstraße 9, Betzingen,  
Tel. 0 71 21/9 13 90

Sonnen-Apotheke, Uracher Straße 23, Dettingen a.d. Erms,  
Tel. 0 71 23/9 73 30

**Giftnotruf**

Giftnotrufzentrale, Tel. 07 61/1 92 40

**Sozial- und Diakoniestation  
Pliezhausen-Walddorfhäslach**

Häusliche Pflege/Krankenpflege

Hauswirtschaft/Betreuung/Familienpflege

Frau Mary Rauchmann

Schulberg 8-14

Telefon (AB): 0 71 27/8 03 62

E-Mail: mail@sozialstation-pliezhausen.de

Bürozeiten:

Mo. bis Fr.: 08.00 bis 11.00 Uhr

Do.: 14.00 bis 16.00 Uhr

und nach Vereinbarung

**Anonyme Alkoholiker**

Tel. 0 71 23/18 18 0

Tel. 0 70 71/61 09 99

**Telefonseelsorge**

Tel. 08 00/1 11 01 11

Tel. 08 00/1 11 02 22

**Bundesweites Hilfetelefon****"Gewalt gegen Frauen"**

Tel. 0 80 00/11 60 16

**Clusterkopfschmerz-Selbsthilfegruppe**

Tel. 0 71 27/75 50

Tel. 0 71 21/1 74 55

**Pliezhausen****Fundsachen**

Hausschlüssel mit Anhänger

Der Verlierer kann sich unter Tel. 977-0 an die Gemeindeverwaltung wenden.

**Rübgarten****Erreichbarkeit der Ortsvorsteherin**

Die Ortsvorsteherin Frau Rapp ist auch in Zeiten der Pandemie weiterhin für Sie ansprechbar.

Sie können sie gerne für ein Gespräch unter Tel. 89 03 19 erreichen und bei Bedarf auch einen persönlichen Termin mit ihr vereinbaren.

**Gniebel****Erreichbarkeit der Ortsvorsteherin**

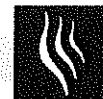
Die Ortsvorsteherin Frau Henne ist auch in Zeiten der Pandemie weiterhin für Sie ansprechbar.

Sie können sie gerne für ein Gespräch unter Tel. 88 95 06 erreichen und bei Bedarf auch einen persönlichen Termin mit ihr vereinbaren.

**Dörnach****Erreichbarkeit der Ortsvorsteherin**

Die Ortsvorsteherin Frau Hennig ist auch in Zeiten der Pandemie weiterhin für Sie ansprechbar.

Sie können sie gerne für ein Gespräch unter Tel. 8 03 23 erreichen und bei Bedarf auch einen persönlichen Termin mit ihr vereinbaren.

**Kindertagesbetreuung****Tagesmütter e.V. Reutlingen****Lust die Zukunft mitzugestalten? Wir suchen Sie für unsere TigeR!**

Als pädagogische Fachkraft und qualifizierte/r Tagesmutter/ Tagesvater betreuen, begleiten und fördern Sie Kinder zwischen 1 und 3 Jahren

im TigeR (Kindertagespflege in anderen geeigneten Räumen).

Gründen Sie Ihr eigenes kleines Unternehmen und arbeiten Sie im Team nach Ihrem eigenen pädagogischen Konzept.

Wir als Tagesmütterverein sind dabei an Ihrer Seite. Wir qualifizieren Sie nach neuesten Standards der Pädagogik und Erwachsenenbildung, beraten und begleiten Sie bei Ihrer Arbeit mit den Kindern und vermitteln Betreuungsverhältnisse.

Sie suchen eine neue berufliche Herausforderung?

Wir freuen uns auf Ihren Anruf und beraten Sie gerne!

Tel. 0 71 21 / 38 78 40

E-Mail: verwaltung@tagesmuetter-rt.de

www.tagesmuetter-rt.de

**ENDE DES AMTLICHEN TEILS**